

ប្រវត្តិស្រុករតនមណ្ឌល និងមេឃឹមដ្ឋានទេសចរណ៍

ដោយ៖ លោក ស្ន ម៉ុន្នារ៉ាត់

ប្រធាននាយកដ្ឋានប្រវត្តិវិទ្យានិងវិទ្យាសាស្ត្រនយោបាយ
នៃវិទ្យាស្ថានមនុស្សសាស្ត្រនិងវិទ្យាសាស្ត្រសង្គម, រាជបណ្ឌិត្យសភាកម្ពុជា

១. សេចក្តីផ្តើម

ខេត្តបាត់ដំបង ជាខេត្តចំណាស់មួយ ដែលស្ថិតនៅភាគពាយ័ព្យនៃប្រទេសកម្ពុជា ធ្លាប់មានប្រវត្តិរឿងរ៉ាវបែបប្រវត្តិសាស្ត្រ សុគត ស្មារតីជាមួយប្រទេសជិតខាង។ តាមសន្និសីទប្រារព្ធនា-សៀម ចុះថ្ងៃទី២៣ ខែមីនា ឆ្នាំ១៩០៧ តម្រូវឱ្យសៀមត្រូវប្រគល់ឱ្យកម្ពុជាវិញ នូវទឹកដី ដែលខ្លួនធ្លាប់កាន់កាប់និងគ្រងនោះ គឺ បាត់ ដំបង សៀមរាបអង្គរ និងសិរីសោភ័ណ។

តាំងពីដើមរៀងមកខេត្តនេះត្រូវបានគេ ចាត់ទុកជាខេត្តស៊ីវិល និងជាជម្រកស្រូវយ៉ាង ធំនៅព្រះរាជាណាចក្រកម្ពុជា ហើយក៏ជាខេត្ត ដែលមានធនធានវប្បធម៌ប្រវត្តិសាស្ត្រ ធនធាន ធម្មជាតិ និងធនធានកែច្នៃជាច្រើនផងដែរ។ ធនធានទាំងនោះ ជាសក្តានុពលមួយយ៉ាង សំខាន់ សម្រាប់បម្រើឱ្យវិស័យទេសចរណ៍។ បច្ចុប្បន្នធនធានសក្តានុពលទាំងអស់នៅក្នុង ខេត្ត បាននឹងកំពុងទាក់ទាញភ្ញៀវទេសចរជាតិ និងអន្តរជាតិ មកទស្សនាជារៀងរាល់ថ្ងៃ។ តួយ៉ាងដូចជាមេឃឹមដ្ឋានក្នុងខេត្តនិងតាម ស្រុកនានាផងដែរ។ ដោយឡែកស្រុករតន មណ្ឌលជាស្រុកដែលធ្លាប់ស្ថិតក្នុងសមរក្ខមិត្ត ក្តៅ នៃសង្គ្រាមស៊ីវិល។ បន្ទាប់ពីបានបញ្ចប់សង្គ្រាម

ស៊ីវិលនៅឆ្នាំ១៩៩៨ ខេត្តក៏ដូចជាស្រុកបានប្រែ មុខមាត់ថ្មី រីកចម្រើនគួរកត់សម្គាល់ ថែមទាំង មានមេឃឹមដ្ឋានទេសចរណ៍ជាច្រើនកន្លែង ដែលកំពុងក្លាយជាកន្លែងទាក់ទាញភ្ញៀវទេសចរ ជាតិនិងអន្តរជាតិឱ្យមកទស្សនាកាន់តែច្រើន ឡើងៗ។ សមិទ្ធផលដ៏សំខាន់នេះ ជាភារកិច្ច ធម្មជាតិនិងពីអតីតកាលដែលបុព្វបុរសខ្មែរបាន បន្សល់ទុកឱ្យ ដូចជាមេឃឹមដ្ឋានប្រវត្តិសាស្ត្រក្នុង ទាក់ទាញជាដើម។ ផ្អែកលើសច្ចុធម៌ប្រវត្តិសាស្ត្រ ខេត្តបាត់ដំបង គឺជាខេត្តដែលមានសំណង់ ប្រាសាទដូចខេត្តនានាក្នុងប្រទេសកម្ពុជាដែរ។ ជាខេត្តមានវប្បធម៌ផ្សេងៗជាច្រើនចម្រុះដូចជា សិល្បៈ ទំនៀមទម្លាប់ ប្រពៃណី សាសនា ថែម ទាំងមានសក្តានុពលសេដ្ឋកិច្ច ខ្លាំង។ ដោយសារ តែភារកិច្ចដ៏ច្រើនបែបនេះទើបធ្វើឱ្យខេត្តមាន មោទនភាពនូវសមិទ្ធផលទាំងនោះ ហើយ សក្តានុពលទាំងនោះទៀតសោតបានដើរ តួយ៉ាងសំខាន់សម្រាប់ទាក់ទាញភ្ញៀវទេសចរ ជាហេតុធ្វើឱ្យវិស័យទេសចរណ៍កាន់តែមាន ភាពទាក់ទាញនិងការរីកចម្រើន។ សព្វថ្ងៃ រាល់ សក្តានុពលទាំងអស់នៅក្នុងស្រុករតនមណ្ឌល ត្រូវបានគេយកមកប្រើប្រាស់ក្នុងវិស័យ ទេសចរណ៍ ហើយសម្រាប់អនាគតនឹងផ្តល់ផល ប្រយោជន៍ដល់សហគមន៍ថែមទៀត។

២. ប្រវត្តិស្រុករតនមណ្ឌល

ជាស្រុកមួយស្ថិតក្នុងចំណោមស្រុកទាំង ១៣នៅខេត្តបាត់ដំបង ស្រុកនេះពីមុន (សម័យសង្គមរាស្ត្រនិយម) គេហៅថាស្រុកវឌ្ឍនសង្គមក្រោយមក (សម័យសាធារណរដ្ឋខ្មែរ) គេប្តូរមកហៅ រតនមណ្ឌលវិញរហូតមកដល់បច្ចុប្បន្ន។ បច្ចុប្បន្ន ស្រុករតនមណ្ឌលមានភូមិមួយឈ្មោះដូចជាចម្លែក គឺ ភូមិជាមន្ត្រី ដែលស្ថិតនៅក្នុងឃុំត្រែង តាមការសាកសួរចាស់ៗក្នុងភូមិបានដំណាលថា ពីមុនមកភូមិនេះជាភូមិដែលមានមន្ត្រីធំៗជាច្រើនរស់នៅ។

ទីប្រជុំជនរដ្ឋបាលស្រុករតនមណ្ឌលត្រូវបានបង្កើតឡើងតាមព្រះរាជក្រមលេខ១៩១ ប.រ. ចុះថ្ងៃទី១៦ ខែកក្កដា ឆ្នាំ១៩៦៤ ដែលកាលនោះមាន៦ឃុំ ឃុំប៉ៃលិន ឃុំសំឡូត ឃុំក្រញូង ឃុំជីសាង ឃុំស្រែអន្ទាក់ និង ឃុំកំរៀង។ ជំនាន់នោះទឹកដីប៉ៃលិនជាទឹកដីស្ថិតនៅក្នុងខេត្តបាត់ដំបង ទើបក្រោយមកនៅថ្ងៃទី២២ ខែធ្នូ ឆ្នាំ២០០៨ ព្រះបាទសម្តេចព្រះបេមនាថ នរោត្តមសីហមុនី ព្រះមហាក្សត្រនៃព្រះរាជាណាចក្រកម្ពុជា ទ្រង់បានឡាយព្រះហស្តលេខា លើព្រះរាជក្រឹត្យមួយ ដើម្បីផ្លាស់ប្តូរក្រុងមួយចំនួនឱ្យទៅជាខេត្តតួយ៉ាងដូចជា ក្រុងកែប ក្រុងប៉ៃលិន និង ក្រុងព្រះសីហនុ ឱ្យទៅជាខេត្ត ព្រមទាំងកែតម្រូវព្រំប្រទល់ខេត្តផ្សេងៗទៀតផងដែរ។

តាមប្រវត្តិសាស្ត្រតាំងពីសម័យអាណាព្យាបាលបារាំង(១៨៦៣-១៩៥៣) រហូតដល់សម័យសង្គមរាស្ត្រ និយម និងសម័យសាធារណរដ្ឋខ្មែរ ប៉ៃលិនជាស្រុកមួយចំណុះខេត្តបាត់ដំបង យ៉ាងណាមិញដូចក្នុងប្រលោមលោករឿងកុលាបប៉ៃលិន របស់អ្នកនិពន្ធ ញ៉ុក ថែមនិពន្ធនៅឆ្នាំ១៩៣៦ បាននិយាយទាក់ទងទឹកដីប៉ៃលិន ថាជាទឹកដីស្ថិតនៅក្នុងទឹកដីខេត្តបាត់ដំបង ហើយទីតាំងដែលលោកហ្លួងរតនសម្បត្តិខូចរថយន្ត គឺស្ថិតនៅក្នុងទឹកដីនៃស្រុករតនមណ្ឌលតែម្តង ដែលបច្ចុប្បន្នចំណុចនៃទីតាំងនេះស្ថិតត្រង់ព្រំប្រទល់ស្រុករតនមណ្ឌលជាមួយខេត្តប៉ៃលិន។ ចំណែកឯតំបន់រដ្ឋបាលអណ្តើកហែប ទីតាំងរដ្ឋបាលរបស់អាជ្ញាធរដែនដីដែលត្រូវបានបង្កើតឡើងតាមព្រះរាជក្រមចុះថ្ងៃទី១ ខែធ្នូ ឆ្នាំ១៩៦៥ ស្ថិតនៅក្នុងខេត្តបាត់ដំបង។ នៅមុនសមាហរណកម្មតំបន់ប៉ៃលិននៅឆ្នាំ១៩៧៦ ស្រុករតនមណ្ឌល គឺជាតំបន់ក្តៅនៃសមរភូមិប្រយុទ្ធរវាងកងទ័ពរបស់រដ្ឋាភិបាលនិងទ័ពឧទ្ទាមក្រៅច្បាប់ខ្មែរក្រហម។ ម្យ៉ាងវិញទៀតបន្ទាប់ពីបានបញ្ចប់សង្គ្រាមស៊ីវិលក្នុងស្រុកដែលបានអូសបន្ទាយជាងពីរទស្សវត្សរ៍ (ឆ្នាំ១៩៧០រហូតដល់ឆ្នាំ១៩៧៨) បានធ្វើឱ្យប្រទេសស្ថិតក្នុងភាពហ៊ុករវ បន្ទាល់ទុកនូវគ្រាប់មីនក្នុងដីយ៉ាងច្រើនសន្លឹកសន្លាប់ ប្រជាពលរដ្ឋមួយចំនួន

¹ ព្រះរាជក្រមលេខ១៩១ ប .រ.ចុះថ្ងៃទី១៦ ខែកក្កដា ឆ្នាំ ១៩៦៤

² ព្រះរាជក្រមចុះថ្ងៃទី១ ខែធ្នូ ឆ្នាំ១៩៦៥

មានពិការភាព។ បន្ទាប់មករាជរដ្ឋាភិបាលបាន
 ខិតខំប្រឹងប្រែងស្តារខ្សែសេដ្ឋកិច្ចជាតិឡើង
 វិញរហូតទទួលបាននូវភាពរីកចម្រើនគួរជាទី
 មោទនៈ។ នយោបាយឈ្នះឈ្នះរបស់រាជរដ្ឋាភិ
 បាលឆ្នាំ១៩៩៨ បានឈានទៅរកការបញ្ចប់
 សង្គ្រាមស៊ីវិលក្នុងស្រុក ដោយបើករំលែកនៃ
 សន្តិភាពលែងមានខ្មែរស ខ្មែរក្រហមគឺខ្មែរតែ
 មួយឈាមជ័រពូជខ្មែរអង្គរទាំងអស់គ្នា។ រាជរដ្ឋា
 ភិបាលបានកែប្រែដីចម្ការមិនទៅជាដីសម្រាប់
 ប្រកបមុខរបរកសិកម្ម ប្តូរពីការពន្ធសរសំឡេង
 គ្រាប់មិនផុះ គ្រាប់កាំភ្លើងប្រែមកជាសំឡេងដូរ
 តន្ត្រី និងសំឡេងសូត្រធម៌វិញ។

៣- ស្ថានភាពភូមិសាស្ត្រ

ខេត្តបាត់ដំបង ជាខេត្តដែលមានសក្តានុ
 ពលសេដ្ឋកិច្ចខ្លាំងពិសេសវិស័យកសិកម្ម
 បច្ចុប្បន្នខេត្តមានស្រុកចំនួន១៣ ឃុំចំនួន៩២
 សង្កាត់ចំនួន១០ ភូមិចំនួន៨០៩ មានប្រជា
 ពលរដ្ឋសរុបចំនួន១.២៦៨.១៩០នាក់ ស្ត្រីចំនួន
 ៦៣៩.៦៨០នាក់និង២៦៣.៤៣៥គ្រួសារ។ ដង
 ស៊ីតេប្រជាជនមាន១០៤.៩២២នាក់ក្នុងមួយ
 គីឡូម៉ែត្រការ៉េ ហើយកម្លាំងពលកម្មជាសក្តានុ
 ពលចាប់ពីអាយុ១៨ឆ្នាំដល់អាយុ៣៥ឆ្នាំមាន
 ចំនួន៥៦ភារយ ចំនួនប្រជាពលរដ្ឋប្រកបមុខ
 របរកសិកម្មមាន៧២.២០ភាគរយ។ ខេត្តមាន

ក្រុងមួយគឺក្រុងបាត់ដំបង មានស្រុក១៣ និង
 ១០២ឃុំសង្កាត់ មានផ្ទៃដី១១៧០២ គ.ម^២៖
 ១.ក្រុងបាត់ដំបងមានសង្កាត់ទួលតាឯក . ព្រែក
 ព្រះស្តេច . រតនៈ . ចម្ការសំរោង . ស្វាយតែ .
 ក្តុលជូនទាវ . អូរម៉ាល់ . វត្តគរ . អូរចារ . ស្វាយប៉ោ
 ២.ស្រុកបាណន់ មាន៨ឃុំ៖ កន្ទី ១ . កន្ទី ២ .
 បាយដំរំ . ឈើទាល . ចែងមានជ័យ . ភ្នំ
 សំពៅ . ស្ទឹង . តាគ្រាម
 ៣.ស្រុកថ្មគោលមាន១០ឃុំ៖ តាពូង . តាម៉ិន .
 អូរតាគី . ជ្រៃ . អន្ទង់រុន . ជ្រោយស្តៅ . បឹង
 ព្រីង . គោកឃុំ . បន្ទាយត្រែង . រូងជ្រៃ
 ៤.ស្រុកបវេលមាន៨ឃុំ៖ បវេល . ខ្នាចរមាស .
 ល្វា . ព្រៃខ្ពស់ . អំពិលប្រាំដើម . ក្តុលតាហែន .
 បឹងប្រាំ . ឃ្នាំងមាស
 ៥.ស្រុកឯកភ្នំមាន៧ឃុំ៖ ព្រែកនរិន្ទ . សំរោង
 ក្នុង . ព្រែកខ្ពស់ . ព្រែកហ្លួង . ពាមឯក . ព្រៃ
 ចាស់ . កោះជីវាំង
 ៦.ស្រុកមោងឫស្សីមាន៩ឃុំ៖ មោង . តារ . ព្រៃ
 ស្វាយ . ឫស្សីក្រាំង . ជ្រៃ . តាលាស់ . កកោះ .
 ព្រៃតូច . របស់មង្គល
 ៧.ស្រុករុក្ខគីរីមាន៥ឃុំ៖ ព្រែកជីក . ព្រៃ
 ត្រឡាច . មុខរាហ៍ . ស្តុកប្រវឹក . បាសាក់
 ៨.ស្រុករតនមណ្ឌលមាន៥ឃុំ៖ ស្តៅ . អណ្តើក
 ហែប . ផ្លូវមាស . ព្រែង . រស្មីសង្ការ

៩.ស្រុកសង្កែមាន១០ឃុំ៖ អន្ទង់វិល . នរា . តាប៉ុន . រកា . កំពង់ព្រះ . កំពង់ព្រៀង . រាំងកេសី . អូរដំបង១ . អូរដំបង២ . វត្តតាមិម

១០.ស្រុកសំឡូតមាន៧ឃុំ៖ ស៊ុង . មានជ័យ . សំឡូត . កំពង់ល្លៅ . អូរសំវិល . តាតោក . តាសាញ

១១.ស្រុកសំពៅលូនមាន៦ឃុំ៖ អង្គរបាន . សិរីមានជ័យ . សន្តិភាព . តាស្លា . សំពៅលូន . ជ្រៃសីមា

១២.ស្រុកភ្នំព្រឹកមាន៦ឃុំ៖ ភ្នំព្រឹក . បារាំងធ្លាក់ . អូរដំបូល . ពេជ្រចិន្តា . ចក្រី . បូរ

១៣.ស្រុកកំរៀងមាន៦ឃុំ៖ កំរៀង . អូរដា . បឹងរាំង . ត្រាង . តាសែន . តាក្រី

១៤.ស្រុកគាស់ក្រឡមាន៦ឃុំ៖ ទ្រាល់មាន់ . ដូនបា . ហប់ . គាស់ក្រឡ . ព្រះផុស . ជិបតី

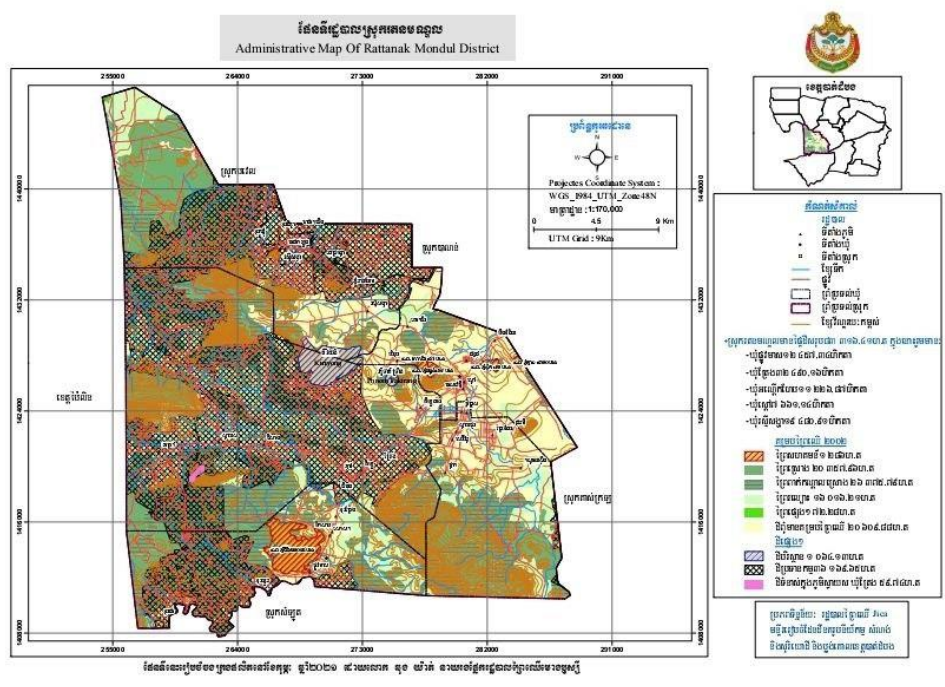
ដោយឡែកស្រុករតនមណ្ឌល ជាស្រុកមួយក្នុងចំណោមស្រុកទាំង១៣នៅក្នុងខេត្តបាត់ដំបង

មានចំងាយ៣៥គីឡូម៉ែត្រពីទីប្រជុំជនខេត្តបាត់ដំបង គឺត្រូវធ្វើដំណើរតាមផ្លូវជាតិលេខ៧ថ្មីឬផ្លូវជាតិលេខ១០ចាស់ ជាផ្លូវឆ្ពោះទៅខេត្តប៉ៃលិន។ ស្រុករតនមណ្ឌលមានទីតាំងស្ថិតនៅប៉ែកខាងនិរតីនៃខេត្តបាត់ដំបង មានព្រំប្រទល់៖

- ខាងជើងជាប់នឹងស្រុកបាណន់ និងស្រុកបរវេល
- ខាងត្បូងជាប់នឹងស្រុកសំឡូត
- ខាងលិចជាប់នឹងខេត្តប៉ៃលិន
- ខាងកើតជាប់នឹងស្រុកបាណន់

ស្រុកមានផ្ទៃដីសរុប ៧៩.២០០ហិកតា ដីចែកចេញជាបីប្រភេទ គឺដីក្រហម ដីខ្មៅ និងដីល្បាយខ្សាច់។ មានប្រជាជនសរុប ១២,៤២៤ គ្រួសារ មនុស្សរាយ ៤៥,៥៩០នាក់ ស្រី ២២,៧០៣នាក់ អាយុ ១៨ ឆ្នាំឡើង។

៣០,៩៤៧នាក់ ។



ផែនទីរដ្ឋបាលស្រុករតនមណ្ឌល(ប្រកាសរដ្ឋបាលស្រុក)

ស្រុករតនមណ្ឌលមានឃុំចំនួន៥ ភូមិចំនួន៣៨ និងមានក្រុមចំនួន៥៥៨ក្រុម។

ល.រ	លេខ កូដ ឃុំ	ឈ្មោះ ឃុំ ជា អក្សរខ្មែរ	ឈ្មោះឃុំជាអក្សរខ្មែរ	ចំនួន ភូមិ
១	០២០៧០១	ឃុំស្តៅ	Sdau Commune	៨
២	០២០៧០២	ឃុំអណ្តើកហែប	Andaeuk Haeb Commune	៧
៣	០២០៧០៣	ឃុំផ្លូវមាស	Phlov Meas Commune	៧
៤	០២០៧០៤	ឃុំត្រែង	Traeng Commune	៨
៥	០២០៧០៥	ឃុំរស្មីសង្ការ	Reaksmei Songha Commune	៨

ស្ថិតិភូមិ និង ឃុំរបស់ស្រុករតនមណ្ឌល

ឃុំស្តៅ	ឃុំអណ្តើកហែប	ឃុំផ្លូវមាស	ឃុំត្រែង	ឃុំរស្មីសង្ការ
-ភូមិ ស្តៅ	-ភូមិអណ្តើកហែប	-ភូមិជីប៉ាង	-ភូមិគីឡូ៣៨	-ភូមិរស្មីសង្ការ
-ភូមិគោកជ័រ	-ភូមិកណ្តាលស្ទឹង	-ភូមិផ្លូវមាស	-ភូមិគីឡូ	-ភូមិនាងលេម
-ភូមិបរិបូណ៌	-ភូមិសេរីវ័ន្តី	-ភូមិទឹកសាប	-ភូមិជាមន្ត្រី	-ភូមិពេជ្រចង្វា
-ភូមិដូនមាយ	-ភូមិថ្មព្រួស	-ភូមិអូរត្រែង	-ភូមិក្តាវ	-ភូមិអូរដៃខ្លា
-ភូមិចម្ការល្មុត	-ភូមិព្រៃអំពរ	-ភូមិសេកសក	-ភូមិជីសាង	-ភូមិបាជាកជើង
-ភូមិបាណាង	-ភូមិស្វាយជួរ	-ភូមិថ្មដារ	-ភូមិស្វាយស	-ភូមិបាជាកត្បូង
-ភូមិដង្កត់	-ភូមិថ្នាក់	-ភូមិអូរល្ងូន	-ភូមិតាគ្រក់	-ភូមិអូរឃុំ
-ភូមិបឹងអំពិល			-ភូមិប្តីរុន	-ភូមិអណ្តើក១១

៣. ១-សណ្ឋានដីស្រុករតនមណ្ឌល

សណ្ឋានដីនៅស្រុករតនមណ្ឌលគឺមានសណ្ឋានជាតំបន់ខ្ពង់រាបផងនិងតំបន់ទំនាបផង គេអាចប្រកបរបរដាំដំណាំសិកម្មនិងនិងដំណាំឧស្សាហកម្មបាន។ នៅក្នុងសម័យសង្គមរាស្ត្រនិយមភូមិសាស្ត្រនៃតំបន់អណ្តើកហែប

សណ្ឋានដីមានលក្ខណៈអំណោយផលខ្លាំងទៅលើដំណាំកប្បាសបន្ទាប់មកគឺអំពៅ។ បច្ចុប្បន្នប្រជាជនចំនួន ៨២,៤% ប្រកបរបរកសិកម្មជាចម្បង និងប្រជាជន ១៧,៦% ប្រកបមុខរបរក្រៅពីកសិកម្ម^៥។ ដោយសារសម្បូរទៅដោយតំបន់ខ្ពង់រាប យើងសង្កេតឃើញថាស្រុករតនមណ្ឌលមានភ្នំជាច្រើនដូចជា៖ ភ្នំបាណាង ភ្នំដូនមាយ ភ្នំ

⁴ អធិការដ្ឋាននគរបាលស្រុករតនមណ្ឌល ស្ថិតិសរុបប្រជាជនបច្ចុប្បន្ន គិតចាប់ពីខែឧសភា ដល់ខែមិថុនា ឆ្នាំ២០២៣

⁵ រដ្ឋបាលស្រុករតនមណ្ឌល

ភ្នាស ភ្នំវាយចាប ភ្នំទាកទ្រាំង ភ្នំជីប៉ាង ភ្នំវែង ភ្នំ
នាងលេម ភ្នំនាងពួន ភ្នំនាង ភ្នំវាលរាប(រដូវភ្នំ)
ភ្នំស ភ្នំប្រាញ់ ភ្នំព្រាម ភ្នំស្លឹក ភ្នំផ្កាយព្រឹកជាដើម។

៣. ២-លក្ខណសញ្ញា

ខេត្តបាត់ដំបង ក៏ដូចជាខេត្តដទៃមួយ
ចំនួននៅប្រទេសកម្ពុជាទាំងមូលដែរ ដោយ
ប្រទេសកម្ពុជាទទួលបាននូវខ្យល់មូសុង ធ្វើ
ឱ្យប្រទេសនាំឱ្យមានរដូវវស្សាស្រស់ស្រាយគឺរដូវ
ប្រាំង (ពីខែវិច្ឆិកាដល់ខែមេសា) និងរដូវវស្សា (ពី
ខែឧសភាដល់ខែតុលា) មានលក្ខណៈអំណោយ
ផលដល់ដំណាំកសិកម្ម រុក្ខជាតិ និងភ្លៀវទេសចរ
អាកាសធាតុក្តៅបំផុតនៅរដូវប្រាំងមានរហូត
ដល់ ៣៩ អង្សាសេ ត្រជាក់បំផុតដល់ ២០អង្សា
សេ ហើយអាកាសធាតុមានការប្រែប្រួលទៅតាម
រដូវកាលនីមួយៗ កម្ពស់ទឹកភ្លៀងជាមធ្យម
១១៨១.២ មីលីម៉ែត្រក្នុងមួយឆ្នាំ។ ជារួមអាកាស
ធាតុនៅនៅបាត់ដំបងក៏ដូចក្នុងព្រះរាជាណា
ចក្រកម្ពុជាទាំងមូលដែរ គឺមានការប្រែប្រួលទៅ
តាមតំបន់នីមួយៗ ហើយពុំដែលជួបប្រទះនូវរដូវ
វស្សាខ្លាំង ឬក្តៅខ្លាំងទេ។ រដូវទាំងពីរនេះធ្វើឱ្យ
ប្រជាពលរដ្ឋគេចាំច្បាស់ ដើម្បីជាជំនួយក្នុងរបរ
កសិកម្មរបស់គេ។ នៅរដូវប្រាំងព្រះរាជាណា
ចក្រកម្ពុជាមានភ្លៀវទេសចររបរទេស ធ្វើដំណើរ

មកទស្សនាច្រើន ព្រោះស្របពេលរដូវវស្សាកាល
នៅស្រុកគេផង។ កត្តាលក្ខណៈអាកាសធាតុល្អ
ប្រសើរនេះ ធ្វើឱ្យព្រះរាជាណាចក្រកម្ពុជាពុំសូវ
ជួបប្រទះគ្រោះរាំងស្ងួត និងទឹកជំនន់ផ្ទុះជាប់
ភ្នំ និងពុំដែលជួបប្រទះនូវខ្យល់ព្យុះ និងការ
ធ្លាក់ទឹកកកឡើយ។ រដូវប្រាំងនៅប្រទេសកម្ពុជា
ចែកជាពីរគឺ ៖ រដូវក្តៅ និងរដូវវស្សា។ ពួកអឺរ៉ុប
អាមេរិក ពួកគេសប្បាយរីករាយនឹងមកលេង
ប្រទេសកម្ពុជា ដោយសារតែមានអាកាសធាតុល្អ
បំផុតសម្រាប់គេ គឺមានសីតុណ្ហភាពមធ្យម ២៤
អង្សាសេ ទឹកស្អើមធ្លាក់នៅខែមីនា និងមេសា។
ភ្លៀងធ្លាក់ដំបូងនៅចុងខែមេសា ដំណាំស្រូវ និង
ដំណាំផ្សេងៗទៀតគេចាប់ផ្តើមដាំ។

៣. ៣-វិស័យសុខាភិបាល

សុខាភិបាលនៅស្រុករតនមណ្ឌល
ធានាបាននូវសុខុមាលភាព និងសុខភាពដល់
ប្រជាពលរដ្ឋគ្រប់រូប និងមានកម្មវិធីចាក់ថ្នាំ
បង្ការជំងឺដល់កូនចៅប្រជាពលរដ្ឋ និងចាក់ថ្នាំ
បង្ការជំងឺដល់សត្វពាហនៈរបស់ប្រជាពលរដ្ឋ។
ស្រុករតនមណ្ឌលមានមណ្ឌលសុខភាព៤គឺស្ថិត
នៅឃុំស្តៅ ឃុំស្ទឹងសង្កា ឃុំត្រែងនិងឃុំផ្លូវមាស។
មណ្ឌលសុខភាពទាំងនោះ បានបង្កលក្ខណៈ
ងាយស្រួលដល់ប្រជាជនក្នុងសហគមន៍ និង

^១ សក្តានុពលនិងឱកាសវិនិយោគរបស់រដ្ឋបាលខេត្តបាត់
ដំបង ឆ្នាំ២០១៨-៨-៨-២០ ទំព័រ៦

ភ្ញៀវទេសចរ។ មានកន្លែងលក់ឱសថឯកជន ចំនួន១៧កន្លែង^៨។

សកម្មភាពសុខាភិបាលនៅស្រុករតនមណ្ឌល គឺមន្ត្រីសុខាភិបាលបានចុះតាមភូមិ ដ្ឋានរបស់ប្រជាពលរដ្ឋ ណែនាំពីអនាម័យ ទឹកស្អាត ការពារជំងឺធ្ងន់ បំបាត់ជំរកមូស និងសកម្មភាពណែនាំអំពីសេវាពន្យារកំណើត និងណែនាំអំពីជំងឺធ្ងន់នានាដល់ប្រជាពលរដ្ឋក្នុងមូលដ្ឋាន។



៣. ៤-គមនាគមន៍

ប្រព័ន្ធគមនាគមន៍ជាសរសៃឈាម យ៉ាងសំខាន់ សម្រាប់បម្រើឱ្យវិស័យសេដ្ឋកិច្ច ដូច្នេះយើងសង្កេតឃើញថាចាប់តាំងពីខេត្តទៅ ដល់ទីប្រជុំជននានារបស់ ស្រុក ឃុំ ភូមិគឺមាន ស្ពានបេតុងធ្ងន់កាត់អូរជាច្រើន ថ្នល់ក្រាល កៅស៊ូស្អាតល្អ សឹងទៅដល់គ្រប់រមណីយដ្ឋាន នានានៅក្នុងស្រុកទាំងមូល។ ភាពល្អប្រសើរទាំង

នេះគឺបង្កភាពងាយស្រួលដល់ប្រជាពលរដ្ឋក្នុង ការធ្វើដំណើរ ដឹកជញ្ជូនផលិតផល និងថែម ទាំងបង្កភាពងាយស្រួលដល់ភ្ញៀវទេសចរគ្រប់ ប្រភេទ។ ហេដ្ឋារចនាសម្ព័ន្ធនិងបរិស្ថានដ៏ស្រស់ ត្រកាលតាមដងផ្លូវកាន់រមណីយដ្ឋាននានាបាន

ធ្វើឱ្យមានការទាក់ទាញ គយគន់ពី សំណាក់ភ្ញៀវទេសចរ។



ហេដ្ឋារចនាសម្ព័ន្ធក្នុងស្រុក

៣. ៥-វិស័យសាសនា

ព្រះពុទ្ធសាសនាបានចាក់គ្រឹះយ៉ាងមាំ ក្នុងចិត្តគំនិតខ្មែរ សង្គមខ្មែរ ទំនោរខ្មែរតាំងពីយូរ អង្វែងណាស់មកហើយ ថែមទាំងបានរួម ចំណែកខ្លាំងក្លាក្នុងការអភិវឌ្ឍសង្គមខ្មែរ លើ គ្រប់វិស័យតាំងពីអតីតកាលរហូតមកដល់ បច្ចុប្បន្ន។ ដោយសារតែព្រះពុទ្ធសាសនា មាន គុណបការៈបែបនេះហើយ ទើបរាជរដ្ឋាភិបាល បានចាត់ទុកព្រះពុទ្ធសាសនាជាសាសនារដ្ឋ ហើយដើម្បីការពារចំពោះព្រះពុទ្ធសាសនា កុំឱ្យ មានជនឱកាសនិយមធ្វៀតយកព្រះពុទ្ធសាសនា ធ្វើជាឧបករណ៍ បំរើផលប្រយោជន៍ផ្ទាល់ខ្លួន។

^៨ ស្រុករតនមណ្ឌល កម្មវិធីវិនិយោគពាណិជ្ជកម្ម ២០២៣- ២០២៥

ពលរដ្ឋខ្មែរតាមរយៈតំណាងរបស់ខ្លួនដោយ បានចងក្រងបញ្ជីបញ្ជីក្នុងច្បាប់ រដ្ឋធម្មនុញ្ញ ត្រង់ ជំពូក៣ " អំពីសិទ្ធិ និងករណីកិច្ចរបស់ប្រជាពល រដ្ឋខ្មែរ"មាត្រា៤៣ ចែងថា " ព្រះពុទ្ធសាសនាជា សាសនារបស់រដ្ឋ " ។ ស្រុករតនមណ្ឌលមានវត្ត ចំនួន២២ ព្រះសង្ឃចំនួន១៤០អង្គ ភិក្ខុចំនួន ៦៤អង្គ សាមណេរចំនួន៧៦អង្គ ដូនដីចំនួន៤៨ នាក់ តាជីចំនួន៥នាក់។ អាចារ្យចំនួន៤៩នាក់ គណៈកម្មការវត្តចំនួន៧៩នាក់។ បន្ទាប់ពីព្រះ ពុទ្ធសាសនា ក៏មានប្រជាជនមួយចំនួនទៀតក៏ ងាកមកជំនឿលើសាសនាគ្រិស្តផងដែរ។ ស្រុក រតនមណ្ឌលមានវិហារឥស្លាមចំនួន៤ ស្នាក់ការ សាសនាគ្រិស្តចំនួន១១។

៣.៦-វិស័យសិក្សាធិការ

វិស័យសិក្សាធិការមាន តួនាទីសំខាន់ ណាស់ក្នុងការបណ្តុះធនធានមនុស្ស ដើម្បីកុំឱ្យ កូនចៅប្រជាពលរដ្ឋជួបប្រទះនូវអន្តរាគមន៍ ក្នុងវិស័យសិក្សាធិការនេះ ស្រុករតនមណ្ឌល មានតាំងពីកម្រិតមតេយ្យរសិក្សាហូតដល់វិទ្យា ល័យ។ ដូច្នេះ យើងឃើញថាសាលារៀននៅ ស្រុករតនមណ្ឌល គឺមានសឹងគ្រប់ កូមិ ឃុំ របស់ ស្រុក។ ឯទីតាំងការិយាល័យអប់រំយុវជននិង កីឡាស្រុក គឺស្ថិតនៅទីប្រជុំជនឃុំស្ពៅ។ តារាង ស្ថិតិសិស្សនិងថ្នាក់រៀននៅស្រុករតនមណ្ឌល^{១១}។



វត្តត្រែង

តារាងស្ថិតិសិស្សនិងថ្នាក់រៀនក្នុងឃុំស្ពៅ

ល.រ	ឈ្មោះសាលារៀន	ចំនួនសិស្សមតេយ្យ			ចំនួនសិស្សបឋម. មធ្យម		
		សរុប	ស្រី	ថ្នាក់	សរុប	ស្រី	ថ្នាក់
១	សាលាបឋមសិក្សា អ៊ុនស៊ីដាវ៉េ				៦៤៩	៣១២	១៥
២	សាលាបឋមសិក្សា បឹងអំពិល	៨៩	៥១	៣	៣៦៧	១៧១	១២

^១ មន្ទីរធម្មការនិងសាសនាខេត្តបាត់ដំបង តារាងស្ថិតិ វត្ត ព្រះសង្ឃ អាចារ្យ គណៈកម្មការ តាជី យាយដី ព.ស ២៥៦៦ គ.ស ២០២២

^{១០} ការិយាល័យអប់រំ យុវជននិងកីឡាស្រុករតនមណ្ឌល ស្ថិតិសិស្សនិងថ្នាក់រៀនក្នុងស្រុករតនមណ្ឌលសម្រាប់ឆ្នាំ សិក្សា២០២១-២០២២

៣	សាលាបឋមសិក្សា ស្រែអណ្តូង	៥៦	៣១	២	១៨៣	៩៦	៦
៤	សាលាបឋមសិក្សា គោកដំរី				១១៩	៥៧	៦
៥	សាលាបឋមសិក្សា ដង្កត់				៩៨	៤៥	៦
៦	សាលាបឋមសិក្សាបឹងខ្ចីង(ឧបសម្ព័ន្ធដង្កត់)				១៣	៣	១
៧	សាលាបឋមសិក្សា បរិបូរណ៍	១៥	៦	១	១០៩	៥២	៦
៨	សាលាបឋមសិក្សា ដូនមាយ				៩៤	៤៧	៥
៩	សាលាមត្តេយ្យសិក្សា អ៊ិនស៊ីដារ៉េ	១៧៦	៩៥	៤			
១០	វិទ្យាល័យ ស្តៅសន្តិភាព				១០២៦	៥៧៤	២៤
១១	អនុវិទ្យាល័យ រតនមណ្ឌល				២៨៨	១៥៥	៧

តារាងស្ថិតិសិស្សនិងថ្នាក់រៀនក្នុងឃុំអណ្តើកហែប

ល.រ	ឈ្មោះសាលារៀន	ចំនួនសិស្សមត្តេយ្យ			ចំនួនសិស្សបឋម. មធ្យម		
		សរុប	ស្រី	ថ្នាក់	សរុប	ស្រី	ថ្នាក់
១	សាលាបឋមសិក្សាព្រៃអំពរ	១៩	១១	១	២៣០	១២៦	៦
២	សាលាបឋមសិក្សាកណ្តាលស្ទឹង				១៥៧	៨០	៦
៣	សាលាបឋមសិក្សាថ្មកង (ឧបសម្ព័ន្ធកណ្តាលស្ទឹង)				៣៧	១៣	៣
៤	សាលាបឋមសិក្សាត្រជក់ពង (ឧបសម្ព័ន្ធកណ្តាលស្ទឹង)				៦៦	២៨	៤
៥	សាលាបឋមសិក្សាស៊ិនតុ	៥១	២៨	២	២៦៧	១៣៧	៧
៦	សាលាបឋមសិក្សាថ្នាក់				៦៥	២៤	៦
៧	សាលាបឋមសិក្សាកណ្តាល (ឧបសម្ព័ន្ធថ្នាក់)				៦១	៣០	៦
៨	អនុវិទ្យាល័យស្រែអំពរ				២៩៩	១៨៣	៤

តារាងស្ថិតិសិស្សនិងថ្នាក់រៀនក្នុងឃុំផ្លូវមាស

ល.រ	ឈ្មោះសាលារៀន	ចំនួនសិស្សមត្តេយ្យ			ចំនួនសិស្សបឋម. មធ្យម		
		សរុប	ស្រី	ថ្នាក់	សរុប	ស្រី	ថ្នាក់
១	សាលាបឋមសិក្សាSCCFA(ឧបសម្ព័ន្ធផ្លូវមាស)				៣៥៧	១៨៣	១០
២	សាលាបឋមសិក្សា បឹងខ្នុរ	២០	៨	១	៣២៧	១៥៧	១០
៣	សាលាបឋមសិក្សា សេកសក				១០១	៤៤	៦
៤	សាលាបឋមសិក្សាអូរតាសូ(ឧបសម្ព័ន្ធសេកសក)				៧២	២៧	៤
៥	សាលាបឋមសិក្សា អូរដា				១៤៣	៧៦	៦
៦	សាលាបឋមសិក្សា អូរលួន(ឧបសម្ព័ន្ធអូរដា)				១៤៨	៦៩	៦
៧	អនុវិទ្យាល័យ ផ្លូវមាស				២៤៤	១២០	៤

តារាងស្ថិតិសិស្សនិងថ្នាក់រៀនក្នុងឃុំត្រែង

ល.រ	ឈ្មោះសាលារៀន	ចំនួនសិស្សមត្តេយ្យ			ចំនួនសិស្សបឋម. មធ្យម		
		សរុប	ស្រី	ថ្នាក់	សរុប	ស្រី	ថ្នាក់
១	សាលាបឋមសិក្សា មាសពិទ្ធគីឡូ៣៨	៣២	១២	១	២៧៤	១៣៩	៨
២	សាលាបឋមសិក្សា អូរតាកុ(ឧបសម្ព័ន្ធពិទ្ធគីឡូ៣៨)				៣២	១៦	៣
៣	សាលាបឋមសិក្សា ត្រែង	២៥	៨	១	២៩៥	១៣៣	៩
៤	សាលាបឋមសិក្សា សុវត្ថិភាព កុម្មារតីស៊ី				៦៨	៣១	៦
៥	សាលាបឋមសិក្សា ជំនាប់ដេនកុម្មារតីស៊ី				១០១	៦២	៦
៦	សាលាបឋមសិក្សា បឹងប្រវឹក				៨៨	៣៦	៦
៧	សាលាបឋមសិក្សា ប៊ូរុន				១០០	៥៥	៥
៨	សាលាបឋមសិក្សា ស្រែស្តៅ				៩៥	៤០	៦
៩	សាលាបឋមសិក្សា ដីសាង				៣០៤	១៥២	៨
១០	សាលាបឋមសិក្សា ក្តារ	៣៥	?	១	៤៤២	?	១១
១១	សាលាបឋមសិក្សា រកាកីង				១៩៥	៨៣	៦
១២	សាលាបឋមសិក្សា ស្វាយស	២៦	១៣	១	១៥៥	៨៤	៦

១៣	សាលាបឋមសិក្សា តាត្រក់	៤៤	២០	១	២៧៧	១៣២	៨
១៤	សាលាបឋមសិក្សា ភ្នំវែង កុម៉ាតស៊ី (ឧបសម្ព័ន្ធតាត្រក់)				១៧	៨	១
១៥	សាលាបឋមសិក្សា ស្រែត្នោត កុម៉ាតស៊ី				១៨	៨	២
១៦	វិទ្យាល័យ ហ៊ុន សែន ត្រែង				៩១០	៥២៤	១៨

តារាងស្ថិតិសិស្សនិងថ្នាក់រៀនក្នុងឃុំរស្មីសង្កាត់

ល.រ	ឈ្មោះសាលារៀន	ចំនួនសិស្សមត្តេយ្យ			ចំនួនសិស្សបឋម. មធ្យម		
		សរុប	ស្រី	ថ្នាក់	សរុប	ស្រី	ថ្នាក់
១	សាលាបឋមសិក្សា រស្មីសង្កាត់	២៥	១៥	១	២៩៧	១៣៧	៨
២	សាលាបឋមសិក្សា ស្រង់សែនជ័យ				១០១	៥៩	៦
៣	សាលាបឋមសិក្សា គិរីជុំ(ឧបសម្ព័ន្ធស្រង់ សែនជ័យ)				៥០	២៥	៥
៤	សាលាបឋមសិក្សា នាងលេម	១៣	៩	១	៨៧	៤៩	៦
៥	សាលាបឋមសិក្សា អណ្តើក១១				៦៥	២៣	៦
៦	សាលាបឋមសិក្សា បាដាក់	៥៤	៣១	១	៦១៥	២៥៨	១៦
៧	សាលាបឋមសិក្សាដីថ្មី(ឧបសម្ព័ន្ធបាដាក់)				៨០	៣៤	៥
៨	សាលាបឋមសិក្សា ស្វាខ្មៅ(ឧបសម្ព័ន្ធបា ដាក់)				៧៤	៣៤	៦
៩	សាលាបឋមសិក្សា ពេជ្រចង្វា				១៣៦	៦៥	៦
១០	សាលាបឋមសិក្សា ទឹកធ្លាក់(ឧបសម្ព័ន្ធ ពេជ្រចង្វា)				២០	៦	២
១១	សាលាបឋមសិក្សា នាងពួន				១៧២	៨៤	៦
១២	សាលាបឋមសិក្សាបឹងមាន់ទោ(ឧបសម្ព័ន្ធ នាងពួន)				២៥	៩	២
១៣	សាលាបឋមសិក្សា អូរឃ្នំ				១១៤	៥៦	៦

១៤	សាលាបឋមសិក្សា អូរដៃខ្លា(ឧបសម្ព័ន្ធអូរ ឃុំ)				១០	៤	១
១៥	អនុវិទ្យាល័យ មេត្តាករុណា				៣៥៥	១៨៨	៥

រហូតមកដល់ឆ្នាំ២០២៣ស្រុករតនមណ្ឌលមានសាលារៀនចំនួន៦៧ ថ្នាក់រៀន៤០៩ ចំនួនសិស្សសរុប ១១៧៦៩នាក់ ស្រី៥៨៨២នាក់ ចំនួនគ្រូសរុប៦៥៤នាក់និងអ្នកគ្រូចំនួន៣៦៦នាក់¹¹។



វិទ្យាល័យ ស្ពៅសន្តិភាព

៤-ផ្នែកកសិកម្មនិងឧស្សាហកម្ម

កសិកម្មជាមុខរបរមួយដែលប្រជាពលរដ្ឋកម្ពុជាប្រកបមុខរបរនេះតាំងពីបុរាណមកម៉្លោះ ហើយកសិកម្មនៅសម័យនោះភាគច្រើនជាកសិកម្មបែបយថាផល។ តាមប្រសាសន៍លោក ជីវតាក្វាន់(អ្នកការទូតចិន) ខ្មែរនៅសម័យនោះ(សម័យអង្គរ) អាចធ្វើស្រែបាន ៣ ឬ ៤ដងក្នុងមួយឆ្នាំ។ ទាំងនេះសឱ្យយើងឃើញថាកសិកម្មកម្ពុជានៅសម័យមុន មានការរីកចម្រើនយ៉ាងខ្លាំង ហើយការរីកចម្រើននោះ ដោយសារភាពសម្បូរនៃប្រព័ន្ធធារាសាស្ត្រខ្ពស់ខ្លាំង និងដី

សំបូរដីជាតិ។ លោក Henri Stierlin អ្នកឯកទេសជាតិស្វីសម្នាក់បានគន់គូរឃើញថា នៅលើផ្ទៃដី ១០០០គីឡូម៉ែត្រការ៉េ នៅតំបន់អង្គរគេអាចផលិតស្រូវបានក្នុងមួយឆ្នាំប្រហែល ១៥០ ០០០តោន ដែលអាចចិញ្ចឹមប្រជាពលរដ្ឋបានដល់ទៅ ៨០ ០០០នាក់ សល់៤០ភាគរយសម្រាប់នាំចេញទៅលក់នៅក្រៅប្រទេស។ វិស័យកសិកម្មនៅប្រទេសកម្ពុជាត្រូវបានប្រជាពលរដ្ឋ និងរាជរដ្ឋាភិបាលយកចិត្តទុកដាក់យ៉ាងខ្លាំង ដោយចាត់ទុកវិស័យកសិកម្មជាវិស័យអាទិភាពទីមួយនៅ

¹¹ មន្ទីរអប់រំ យុវជននិងខេត្តបាត់ដំបង ស្ថិតិវិស័យអប់រំខេត្តបាត់ដំបងឆ្នាំសិក្សា២០២២-២០២៣

ក្នុងគោលនយោបាយអភិវឌ្ឍន៍ជាតិ។ ដំណាក់កាលនៃប្រទេសកម្ពុជា គឺផ្ដោតសំខាន់ជាងគេទៅលើដំណាំស្រូវ និងដំណាំឧស្សាហកម្ម (សណ្ដែកដី សណ្ដែកសៀង អំពៅ ល្ង ថ្នាំជក់ ក្រូច ក្រចៅ ព្រាល)។ វិស័យឧស្សាហកម្មនៅស្រុករតនមណ្ឌល ហាក់បីដូចមានការរីកចម្រើន គួររកតម្លៃក្នុងក្របខ័ណ្ឌខេត្ត ស្រុកមានឡ សម្បត្តិ និង សៃឡូទិញពោត និងដំឡូងមី មានចំនួន ១៩កន្លែង និងក្រុមហ៊ុនចំនួន ០២ អាចស្រូបយកកំលាំងពលកម្មបាន ១៣០០ នាក់គឺ¹² ។ ស្រុកមានក្រុមហ៊ុនវិនិយោគដូចជា៖

- ក្រុមហ៊ុនបាត់ដំបង ខនស៍ ស៊ីមេន ខមភេនី លីមីធីត ផលិតស៊ីម៉ង់ត៍ ស្ថិតនៅឃុំស្ពៅ

- ក្រុមហ៊ុនហ្វូណានអ៊ីរកាង ផលិតម្សៅដំឡូងមី ស្ថិតនៅឃុំត្រែង
- ក្រុមហ៊ុនវ៉ាងកាងបាយអូមីខល ផលិតអាវកុល ម្សៅមី សូដូមនីត្រាត ស្ថិតនៅឃុំត្រែង
- ក្រុមហ៊ុនអ៊ីរកាងបាយអូរស្តេច ផលិតសំបកគ្រាប់ថ្នាំពីម្សៅដំឡូងមី និង ម្សៅដំឡូងមី អេតាណុល ស្ថិតនៅឃុំត្រែង
- ស្ថាននីយ៍ផលិតទឹកស្អាតមានចំនួន ០២កន្លែង គឺស្ថាននីយ៍ផលិតទឹកស្អាតពពុះពេជ្រចិន្ដា ស្ថិតនៅឃុំស្ពៅ និងស្ថាននីយ៍ផលិតទឹកស្អាត ១០១ ស្ថិតនៅឃុំអណ្ដើកហែប។



ក្រុមហ៊ុនផលិតសំបកឱសថដែលធ្វើអំពីដំឡូងមី

¹² ស្រុករតនមណ្ឌល កម្មវិធីវិនិយោគ៣ឆ្នាំរំកិល ២០២៣-២០២៥

៥-សេវាកម្មទេសចរណ៍

នយោបាយ ឈ្នះ ឈ្នះ របស់រាជរដ្ឋាភិបាលបាន ធ្វើឱ្យវិស័យទេសចរណ៍នៃព្រះរាជាណាចក្រកម្ពុជា បានប្រែមុខមាត់ថ្មីពោលគឺបាន ធ្វើឱ្យវិស័យ សេដ្ឋកិច្ចនៃព្រះរាជាណាចក្រកម្ពុជាវិកលូត លាស់យ៉ាងលឿន។

ទេសចរណ៍ គឺជាវិស័យមួយដែល មានសក្តានុពលល្អបំផុត ក្នុងការរួមចំណែក ជំរុញឱ្យសេដ្ឋកិច្ចជាតិមានភាពរីកចម្រើន និងផ្តល់ការងារផ្ទាល់ដល់ប្រជាពលរដ្ឋ។ ដូច្នេះហើយ ទើបគេចាត់ទុកវិស័យទេសចរណ៍ជាវិស័យអាទិ ភាពមួយ ដែលដើរតួនាទីយ៉ាងសំខាន់ក្នុងការ អភិវឌ្ឍវិស័យសេដ្ឋកិច្ច។ កន្លងមកដំណើរការ ជាសកលកូរីដោស៍ការបិតខ្ទប់ប្រទេសបានធ្វើឱ្យប៉ះ ពាល់យ៉ាងខ្លាំងដល់វិស័យទេសចរណ៍ទូទាំង សាកលលោក ហើយបន្ទាប់ពីការបើកប្រទេស ឡើងវិញគឺភ្ញៀវទេសចរចាប់ផ្តើម ធ្វើដំណើរ កម្សាន្តឡើងវិញត្រូវយ៉ាងដូចព្រះរាជាណាចក្រ កម្ពុជា មានភ្ញៀវទេសចរជាតិនិងអន្តរជាតិមក ទស្សនាតាមរមណីយដ្ឋាននានា ដូចជាតំបន់ អង្គរជាដើម។ ក្នុងឆ្នាំ២០២២ប្រទេសកម្ពុជាបាន ទទួលភ្ញៀវទេសចរអន្តរជាតិចំនួន ២.២៧៦ ៦២៦ នាក់ បើប្រៀបធៀបឆ្នាំ២០២១ មានភ្ញៀវចំនួន ១.៩៦ ៤៩៥ នាក់ និងឆ្នាំ២០២០ មានភ្ញៀវចំនួន ១.៣០៦ ១៤៣ នាក់¹³។

ខេត្តបាត់ដំបង ជាខេត្តដែលមានសក្តានុ ពលទេសចរណ៍ជាច្រើនមានដូចជា ធនធានវប្ប ធម៌ប្រវត្តិសាស្ត្រ(ប្រាសាទបុរាណ សំណង់អគារ បានបន្សល់ក្នុងសម័យអាណាព្យាបាលបារាំង) ធនធានធម្មជាតិ និងធនធានកែច្នៃ ដែលសព្វថ្ងៃ ធនធានសក្តានុពលទាំងនោះបាននិងកំពុងទាក់ ទាញភ្ញៀវទេសចរជាតិ និងអន្តរជាតិមកទស្សនា ពីគ្រប់ទិសទី។

ដោយផ្អែកលើសក្តានុពលប្រវត្តិសាស្ត្រ ធម្មជាតិនិងធម្មជាតិកែច្នៃ បានធ្វើឱ្យរាល់ រមណីយដ្ឋានទាំងឡាយនៅស្រុករតនមណ្ឌល បានក្លាយជាគោលដៅទេសចរណ៍មួយយ៉ាង សំខាន់ ក្នុងការទាក់ទាញភ្ញៀវទេសចរឱ្យមក ទស្សនា ហើយថែមទាំងលើកមុខមាត់ខេត្តក៏ដូច ជាព្រះរាជាណាចក្រកម្ពុជាផងដែរ។ ផលិតផល ទេសចរណ៍ទាំងនេះអាចនាំមកនូវការងារ និង ចំណូលឱ្យបានដល់ប្រជាពលរដ្ឋតំបន់ជនបទ ដាច់ស្រយាលថែមទៀតផង។ សព្វថ្ងៃរមណីយ ដ្ឋាននានានៅក្នុងស្រុករតនមណ្ឌល ជា ផលិតផលទេសចរណ៍ស្នូលកំពុងមានការចាប់ អារម្មណ៍យ៉ាងខ្លាំង ក្នុងការទាក់ទាញភ្ញៀវ ទេសចរជាតិនិងអន្តរជាតិមកទស្សនាកម្សាន្ត។ រាល់រមណីយដ្ឋានទាំងអស់មានសេវាសម្រាប់ បម្រើឱ្យវិស័យទេសចរណ៍ ដូចជាតូបលក់ម្ហូប អាហារ ភេសជ្ជៈ រួមផ្សំទេសភាពធម្មជាតិដ៏ ស្រស់ត្រកាលនៅតាមទីរមណីយដ្ឋាន។ នៅរាល់

¹³ Ministry of Tourism Tourism Statistics Report December 2023

ថ្ងៃឈប់សម្រាកនិងថ្ងៃបុណ្យចូលឆ្នាំខ្មែរ ប្រពៃណីជាតិ រាល់រមណីយដ្ឋាននានារបស់ ស្រុក មានប្រជាពលរដ្ឋទៅទស្សនាយ៉ាងច្រើន សន្លឹកសន្លាប់ៗ ចំណែកនៅតាមវត្តអារាមនានា

នៅក្នុងស្រុកពិសេសនៅថ្ងៃបុណ្យចូលឆ្នាំខ្មែរ ប្រពៃណីជាតិ គណៈកម្មការអាចារ្យវត្តបាន បង្កើតកម្មវិធីលេងល្បែងប្រជាប្រិយជាច្រើនមុខ ដើម្បីឱ្យកម្មវិធីកាន់តែអធិកអធម។



សេវាកម្មម្ហូបអាហារនៅភូមិក្តាវ

៦. មេធាវីយដ្ឋានទេសចរណ៍

ស្រុករតនមណ្ឌល មានរមណីយដ្ឋាន ទេសចរណ៍សម្រាប់ទាក់ទាញភ្ញៀវទេសចរពីរ ប្រភេទគឺ រមណីយដ្ឋានទេសចរណ៍ប្រវត្តិសាស្ត្រ និងរមណីយដ្ឋានទេសចរណ៍ធម្មជាតិកែច្នៃ។ ឈ្មោះរមណីយដ្ឋានទេសចរណ៍នានានៅស្រុក រតនមណ្ឌល¹⁴៖

៦.១. មេធាវីយដ្ឋានប្រវត្តិសាស្ត្រ រមណីយដ្ឋានល្អាងភ្នំទាកទ្រាំង (ល្អាងស្ពាន)

ជារមណីយដ្ឋានបុរេប្រវត្តិសាស្ត្រ ស្ថិត នៅភូមិគីឡូ ៣៨ ឃុំត្រែង ស្រុករតនមណ្ឌល

ខេត្តបាត់ដំបង និងមានចម្ងាយ៤០គីឡូម៉ែត្រពីទី ប្រជុំជនខេត្ត គ្រប់គ្រងដោយរដ្ឋ។ ល្អាងភ្នំទាក ទ្រាំងជាស្ថានីយបុរេប្រវត្តិខ្មែរពីសម័យមុន ជា កូនភ្នំតូចមួយដែលមានបណ្តោយប្រវែង០.៥ គីឡូម៉ែត្រ ទទឹង០.៣៧ម៉ែត្រនិងមានកម្ពស់ ប្រហែល៥០ម៉ែត្រខ្ពស់ជាងបរិវេណដីទំនាបជុំវិញ។ ជាភ្នំថ្មកំបោរកកើតឡើងប្រហែល៣០០លានឆ្នាំ គឺនៅចុងស័កទី២ សម័យពែរមីយ៉ូង។ ការដែល គេហៅល្អាងភ្នំនេះថាល្អាងស្ពានគឺដោយសារ នៅក្នុងល្អាងមានថ្មមានទម្រង់ដូចស្ពាន ស្ថិតនៅ

¹⁴មន្ទីរទេសចរណ៍ខេត្តបាត់ដំបង រមណីយដ្ឋាន ទេសចរណ៍ សហគមន៍ទេសចរណ៍និងគោលដៅ ទេសចរណ៍ក្នុងខេត្តបាត់ដំបង ឆ្នាំ២០២៣

ផ្នែកខាងជើងនៃមាត់ច្រកចូលនៃល្អាង។ ល្អាងនេះចាប់ផ្តើមស្រាវជ្រាវដោយលោក រ៉ូឡង់ ម៉ូរេ (Roland Mourer) ក្នុងទសវត្សរ៍ឆ្នាំ១៩៦០ តាមការប្រាវជ្រាវស្ថានីយល្អាងស្ថានមានមនុស្សមកតាំងទីលំនៅជាបន្តបន្ទាប់ប្រហែលចាប់តាំងពី ៧០០០ឆ្នាំមុនគ.ស.មកម៉្លេះ¹⁵។

សក្តានុពលទាក់ទាញនៅតំបន់នេះមានដូចជា៖

- ស្ថានីយបុរេប្រវត្តិសាស្ត្រ
- ទេសភាពធម្មជាតិព្រៃភ្នំ
- ទេសភាពចម្ការដំណាំប្រជាពលរដ្ឋជុំវិញភ្នំ
- ជាទីកន្លែងថតរូប

៦.២. រមណីយដ្ឋានធម្មជាតិ

-រមណីយដ្ឋានស្ទឹងថ្នាក់
 ជារមណីយដ្ឋានធម្មជាតិកែច្នៃ ស្ថិតនៅភូមិអណ្តើកហែប ឃុំអណ្តើកហែប ស្រុករតនមណ្ឌល ខេត្តបាត់ដំបង និងមានចម្ងាយ ៤៣ គីឡូម៉ែត្រ ពីទីប្រជុំជនមខេត្ត គ្រប់គ្រងដោយឯកជន។ សក្តានុពលទាក់ទាញនៅតំបន់នេះមានដូចជា៖

- ជាទីកន្លែងលេងទឹក
- ជាទីកន្លែងថតរូប

-រមណីយដ្ឋានពពុះពេជ្រចិន្តា
 ស្ថិតនៅភូមិជាមន្រី ឃុំត្រែង ស្រុករតនមណ្ឌល

ខេត្តបាត់ដំបង និងមានចម្ងាយ ៤៥,៣៦ គីឡូម៉ែត្រ ពីទីប្រជុំជនខេត្ត គ្រប់គ្រងដោយឯកជន។ សក្តានុពលទាក់ទាញនៅតំបន់នេះមានដូចជា៖

- ទឹកធ្លាក់ធម្មជាតិ
- ជាទីកន្លែងលេងទឹក
- ជាទីកន្លែងថតរូប
- មើលទេសភាព

-រមណីយដ្ឋានចម្ការទំពាំងបាយជូរ
 ស្ថិតនៅភូមិជាមន្រី ឃុំត្រែង ស្រុករតនមណ្ឌល ខេត្តបាត់ដំបង និងមានចម្ងាយ ៤៤ គីឡូម៉ែត្រ ពីទីប្រជុំជនខេត្ត គ្រប់គ្រងដោយឯកជន។ សក្តានុពលទាក់ទាញនៅតំបន់នេះមានដូចជា៖

- ចម្ការទំពាំងបាយជូរ
- សួនផ្កា
- ជាទីកន្លែងថតរូប
- ផលិតផលទំពាំងបាយជូរ

-រមណីយដ្ឋានចម្ការមៀន
 ស្ថិតនៅភូមិជាមន្រី ភូមិភ្នំ ឃុំត្រែង ស្រុករតនមណ្ឌល ខេត្តបាត់ដំបង និងមានចម្ងាយ ៦១ គីឡូម៉ែត្រ ពីទីប្រជុំជនខេត្ត គ្រប់គ្រងដោយឯកជន ជាប្រភេទរមណីយដ្ឋានធម្មជាតិកែច្នៃ មានដាំដើមមៀនដែលជាប្រភេទដំណាំក្នុងផ្ទៃឈើក្នុងស្រុក។ សក្តានុពលទាក់ទាញនៅតំបន់នេះមានដូចជា៖

- ទឹកធ្លាក់ធម្មជាតិ ទេសភាពដងស្ទឹង
- ជាទីកន្លែងលេងទឹក

¹⁵ ហេង សុផាឌី បុរាណវិទ្យា ទំព័រទី១៤

-ជាទឹកនៃដីថតរូប

-មើលទេសភាព

-រមណីយដ្ឋានគិរីយង់

ស្ថិតនៅភូមិគីឡូ៣៨ ឃុំត្រែង ស្រុករតនមណ្ឌល ខេត្តបាត់ដំបង និងមានចម្ងាយ៤០គីឡូម៉ែត្រពីទីប្រជុំជនខេត្ត។

សក្តានុពលដ៏ទាក់ទាញនៅតំបន់នេះមានដូចជា៖

-ជាទឹកនៃដីថតរូប

-ជាតំបន់ធម្មជាតិ

-ជាព្រៃភ្នំ

-ល្អាងភ្នំ

-រមណីយដ្ឋានចម្ការម៉ែខ្ញុំ

ស្ថិតនៅភូមិស្វាយស ឃុំត្រែង ស្រុករតនមណ្ឌល ខេត្តបាត់ដំបង និងមានចម្ងាយ៥៥គីឡូម៉ែត្រពីទីប្រជុំជនខេត្ត គ្រប់គ្រងដោយឯកជន។

សក្តានុពលទាក់ទាញនៅតំបន់នេះមានដូចជា៖

-ជាទឹកនៃដីថតរូប

-ទេសភាពអូរធម្មជាតិ

-កន្លែងលេងទឹក

-ចម្ការផ្លែឈើចម្រុះ

-រមណីយដ្ឋានចង្កូរឹម

ស្ថិតនៅភូមិជាមន្ត្រី ឃុំត្រែង ស្រុករតនមណ្ឌល ខេត្តបាត់ដំបង គ្រប់គ្រងដោយឯកជន។

សក្តានុពលទាក់ទាញនៅតំបន់នេះមានដូចជា៖

-ជាទឹកនៃដីថតរូប

-ទេសភាពអូរធម្មជាតិ

-កន្លែងលេងទឹក

-រមណីយដ្ឋានទំនប់ពហុបំណង (សេកសក)

ជារមណីយដ្ឋានធម្មជាតិកែច្នៃ ស្ថិតនៅភូមិផ្លូវមាស ឃុំផ្លូវមាស ស្រុករតនមណ្ឌល ខេត្តបាត់ដំបង និងមានចម្ងាយ៤៥គីឡូម៉ែត្រពីទីប្រជុំជនខេត្តគ្រប់គ្រងដោយរដ្ឋ។

សក្តានុពលទាក់ទាញនៅតំបន់នេះមានដូចជា៖

-ទេសភាពលើទំនប់

-តំបន់នេសាទ

-ជាទឹកនៃដីថតរូប

-ទេសភាពវាលស្មៅ

ទំនប់ពហុបំណង ជាគម្រោងអភិវឌ្ឍន៍ប្រព័ន្ធធារាសាស្ត្រដ៏ធំ តភ្ជាប់ពីភ្នំមួយទៅភ្នំមួយ (ភ្នំដីប៉ោង ទៅភ្នំកូហូ)ស្តុកទឹកបាន ចំនួន ២៨៦ លានម៉ែត្រគូប។ ទឹកស្តុកទុកនេះ នឹងត្រូវបង្ហូរចុះតាមដងស្ទឹងសង្កែ រួចបន្តចែកចាយតាមប្រឡាយមេ ប្រឡាយរង ទៅស្រោចស្រពលើផ្ទៃដីស្រូវវស្សា ចំនួន ៤៧.០០០ ហិកតា និងស្រូវប្រាំង ចំនួន ១២.០០០ ហិកតា ក្នុងស្រុករតនមណ្ឌល ស្រុកបាណន់ ស្រុកសង្កែ និងស្រុកមោងឫស្សី។ ទំនប់នេះ ក៏អាចផ្តល់ថាមពលវារីអគ្គិសនី ចំនួន ១៣,១០ មេហ្គាវ៉ាត់ និងទាំងកាត់បន្ថយទឹកជំនន់ និងផ្តល់ទឹកសម្រាប់ការប្រើប្រាស់ ដល់ក្រុងបាត់ដំបង ផងដែរ¹⁶។ ចាប់តាំងពីទំនប់ពហុ

¹⁶ ស្រុករតនមណ្ឌល កម្មវិធីវិនិយោគ៣ឆ្នាំរំកិល ២០២៣-២០២៥

បំណងចាប់បើកសម្ពោធដាក់ឱ្យដំណើរការ ធ្វើឱ្យរមណីយដ្ឋានសេកសកលែងដំណើរការដោយសារការស្តុកទឹកនៃទំនប់ពហុបំណងមានជាទឹកមានទំហំធំធេងលុបលើរមណីយដ្ឋាននេះ។ សព្វថ្ងៃភ្ញៀវទេសចរដាក់មកទស្សនាកម្សាន្តនៅទំនប់ពហុបំណងវិញ។



ទំនប់ពហុបំណង(សេកសក)

-រមណីយដ្ឋានល្អាងភ្នំបាដាក់

ស្ថិតនៅភូមិបាដាក់លើ ឃុំរស្មីសង្កា ស្រុករតនមណ្ឌល ខេត្តបាត់ដំបង និងមានចម្ងាយ៥៣គីឡូម៉ែត្រពីទីប្រជុំជនខេត្ត គ្រប់គ្រងដោយរដ្ឋ។ សក្តានុពលទាក់ទាញនៅតំបន់នេះមានដូចជា៖

- ល្អាងភ្នំ
- ជាទីកន្លែងសក្ការៈបូជា
- ជាទីកន្លែងថតរូប
- មើលទេសភាព
- រមណីយដ្ឋានថ្មតម្រួតក្រោម

ស្ថិតនៅភូមិអូររំចេកក្រោម ឃុំរស្មីសង្កា ស្រុករតនមណ្ឌល ខេត្តបាត់ដំបង និងមានចម្ងាយ ៧០,៨៥

គីឡូម៉ែត្រពីទីប្រជុំជនខេត្ត។

សក្តានុពលទាក់ទាញនៅតំបន់នេះមានដូចជា៖

- ទឹកធ្លាក់ធម្មជាតិ
- ជាទីកន្លែងលេងទឹក
- ជាទីកន្លែងថតរូប
- មើលទេសភាព
- រមណីយដ្ឋានល្អាងភ្នំនាងលេម វត្តអរិយផល

ស្ថិតនៅភូមិនាងលេម ឃុំរស្មីសង្កា ស្រុករតនមណ្ឌល ខេត្តបាត់ដំបង និងមានចម្ងាយ២៧គីឡូម៉ែត្រពីទី

ប្រជុំជនខេត្តគ្រប់គ្រងដោយរដ្ឋ។

សក្តានុពលទាក់ទាញនៅតំបន់នេះមានដូចជា៖

- ល្អាងភ្នំធម្មជាតិ
- ជាទីកន្លែងថតរូប
- មើលទេសភាពព្រៃភ្នំ

-រមណីយដ្ឋានចម្ការទុរើនអូរតង

ស្ថិតក្នុងភូមិអូរលួន ឃុំផ្លូវមាស ស្រុករតនមណ្ឌល ខេត្តបាត់ដំបង ចំងាយ២៥គីឡូម៉ែត្រពីទីប្រជុំជនខេត្ត(តាមផ្លូវរមណីយដ្ឋានជ្រលងបព្វតា) ជា រមណីយដ្ឋានធម្មជាតិកែច្នៃ មានកន្លែងលេងទឹក ថ្វាយង័ អមដោយផ្ទាំងថ្មក្រាលបាតស្ទឹង មាន កន្លែងអង្គុយលម្អៃអមដងស្ទឹង និងកន្លែងថតរូប ស្អាតៗគ្រប់គ្រងដោយឯកជន។ បន្ថែមពីនេះ មានចម្ការផ្លែឈើចម្រុះដូចជា ទុរើន សាវម៉ាវ តា ង៉ែន (មៀនប៉ែលិន) កៅស៊ូ ជាដើម។



រមណីយដ្ឋានចម្ការទុរេនអូរតង



-រមណីយដ្ឋានភ្នំចំបាំង

ស្ថិតក្នុងភូមិអូរលួន ឃុំផ្លូវមាស ស្រុករតនមណ្ឌល ខេត្តបាត់ដំបង ចំងាយ ៦០ គីឡូម៉ែត្រពីទីប្រជុំជនខេត្ត ជារមណីយដ្ឋានធម្មជាតិកែច្នៃមានកន្លែងកម្សាន្តដូចជាទឹកធ្លាក់ វត្តអារាម កន្លែងលេងទឹកនិងកន្លែងថតរូបស្អាតៗ ជារមណីយដ្ឋានគ្រប់គ្រងដោយសហគមន៍។

-រមណីយដ្ឋានអូរទា

ជារមណីយដ្ឋានធម្មជាតិកែច្នៃស្ថិតនៅភូមិសេរីវ័ន្ត ឃុំអណ្តើកហែប ស្រុករតនមណ្ឌល ខេត្តបាត់ដំបង និងមានចម្ងាយ ៤៥ គីឡូម៉ែត្រពីទីប្រជុំជនខេត្ត គ្រប់គ្រងដោយឯកជន។

សក្តានុពលទាក់ទាញនៅតំបន់នេះមានដូចជា៖

- ជាទីកន្លែងលេងទឹក
- ជាទីកន្លែងថតរូប
- មើលទេសភាពចម្ការមៀននិងសួនផ្កា

សេចក្តីសន្និដ្ឋាន

រតនមណ្ឌលជាស្រុកមួយ នៅក្នុងខេត្តបាត់ដំបងដែលមានសក្តានុពល មុនសមាហរណកម្មស្រុករតនមណ្ឌលជាតំបន់សមរម្យក្តៅរវាងទ័ពរដ្ឋាភិបាលនិងទ័ពឧទ្ទាមក្រៅច្បាប់ខ្មែរក្រហម ជាទឹកដីដែលសម្បូរទៅដោយគ្រាប់មីននៅក្នុងដី។ បន្ទាប់មានការយកចិត្តទុកដាក់របស់អង្គការស៊ីម៉ាក់ បានរុករកដកយកគ្រាប់មីនពីក្នុងដី បច្ចុប្បន្នទឹកដីនៃភូមិសាស្ត្រស្រុកបានក្លាយជាដីលំនៅឋានរបស់ប្រជាពលរដ្ឋ និងជាដីសម្រាប់កសិកម្មរបស់ប្រជាពលរដ្ឋ។ នៅក្នុងរបបសង្គមរាស្ត្រនិយមទឹកដីនៃភូមិសាស្ត្រស្រុករតនមណ្ឌល ជាដីអំណោយផលមានដីជាតិ សម្រាប់ដំណាំឧស្សាហកម្មដូចជាកប្បាសនិងអំពៅជាដើម។ បន្ទាប់ពីសង្គ្រាមស៊ីវិលក្នុងស្រុកបានបញ្ចប់ពេលគឺនយោបាយឈ្នះ ឈ្នះ ធ្វើឱ្យហេដ្ឋារចនាសម្ព័ន្ធក្នុងខេត្តក៏ដូចជាស្រុកមានភាពល្អប្រសើរ។ តាមរយៈនៃការធ្វើកំណាយរបស់អ្នកបុរាណវត្ថុវិទ្យា នៅស្ថានីយល្អាងស្ពាន (ទាក់ទ្រាំង) បានបញ្ជាក់ឱ្យយើងកាន់តែច្បាស់ថាទឹកដី ខេត្តបាត់ដំបងពិតជាទឹកដីចំណាស់

ដែលមនុស្សដូនតាយើងមករស់នៅតាំងពីមុន គ្រឹស្តសករាជមកម្ល៉េះ។ បច្ចុប្បន្នទីតាំងនៃ ស្ថានីយបុរេប្រវត្តិសាស្ត្រនេះ បានក្លាយជា រមណីយដ្ឋានទេសចរណ៍ ពិសេសសម្រាប់ ទេសចរណ៍ដែលសិក្សាស្វែងយល់អំពីបុរាណ វត្ថុវិទ្យា។ បន្ទាប់ពីរមណីយដ្ឋានបុរេប្រវត្តិសាស្ត្រ នេះ ស្រុកមានរមណីយដ្ឋានទេសចរណ៍កម្សាន្ត ច្រើនកន្លែងទៀតសម្រាប់បំពេញតម្រូវការរបស់ ភ្ញៀវទេសចរ។

គន្ថនិទ្ទេស

- ១.ព្រះរាជក្រមលេខ១៩១ ប.រ. ចុះថ្ងៃទី១៦ ខែកក្កដា ឆ្នាំ១៩៦៤
- ២.ព្រះរាជក្រមចុះថ្ងៃទី១ ខែធ្នូ ឆ្នាំ១៩៦៥
- ៣.អធិការដ្ឋាននគរបាលស្រុករតនមណ្ឌល ស្ថិតិសរុបប្រជាជនបច្ចុប្បន្ន គិតចាប់ពីខែឧសភា ដល់ខែ មិថុនា ឆ្នាំ២០២៣
- ៤.រដ្ឋបាលស្រុករតនមណ្ឌល
- ៥.សក្តានុពលនិងឱកាសវិនិយោគរបស់រដ្ឋបាលខេត្តបាត់ដំបង ឆ្នាំ២០១៨
- ៦.មន្ទីរធម្មការនិងសាសនាខេត្តបាត់ដំបង តារាងស្ថិតិ វត្ត ព្រះសង្ឃ អាចារ្យ គណៈកម្មការ តាជី យាយជី ព.ស ២៥៦៦ គ.ស ២០២២
- ៧.ការិយាល័យអប់រំ យុវជននិងកីឡាស្រុករតនមណ្ឌល ស្ថិតិសិស្សនិងថ្នាក់រៀនក្នុងស្រុករតន មណ្ឌលសម្រាប់ឆ្នាំសិក្សា២០២១-២០២២
- ៨.មន្ទីរអប់រំ យុវជននិងខេត្តបាត់ដំបង ស្ថិតិវិស័យអប់រំខេត្តបាត់ដំបងឆ្នាំសិក្សា២០២២-២០២៣
- ៩.Ministry of Tourism Tourism Statistics Report December 2023
- ១០.មន្ទីរទេសចរណ៍ខេត្តបាត់ដំបង រមណីយដ្ឋានទេសចរណ៍ សហគមន៍ទេសចរណ៍និងគោលដៅ ទេសចរណ៍ក្នុងខេត្តបាត់ដំបង ឆ្នាំ២០២៣