



រាជបណ្ឌិត្យសភាកម្ពុជា
វិទ្យាស្ថានវប្បធម៌ និង វិចិត្រសិល្បៈ

អគ្គបទស្រាវជ្រាវ
អំពី
ប្រាសាទព្រះបាទបាវាយណ៍



ដោយ៖ ផ្សុន កសិកា ឌីង តាកេត ស៊ីកដា

ឧសភា ២០១៩

ប្រាសាទព្រះធាតុបារាយណ៍ស្ថិតក្នុងភូមិស្យាអំពិល ឃុំបារាយណ៍ ស្រុកស្រីសន្ធរ ខេត្តកំពង់ចាម។ ប្រាសាទព្រះធាតុបារាយណ៍ស្ថិតក្នុងអតីតរាជធានីខ្មែរសម័យកណ្តាលមានឈ្មោះថា «ស្រីសន្ធរ»។ ប្រាសាទព្រះធាតុបារាយណ៍ស្ថិតក្នុងតំបន់ភាគខាងត្បូង និងខាងកើតទន្លេមេគង្គ នៅចន្លោះទន្លេមេគង្គ និងទន្លេតូច ក្នុងតំបន់ដែលទទួលរងឥទ្ធិពលរបបទឹកទន្លេមេគង្គនៅរដូវវស្សា ធ្វើឱ្យតំបន់នេះលិចទឹក លើកលែងតំបន់ខ្លះទទួលបានត្រូវបានលើកឱ្យខ្ពស់សម្រាប់បង្កើតទីតាំងរស់នៅ ឬបង្កើតទីសក្ការៈជាដើម (ផែនទីលេខ ១)។ ប្រជាពលរដ្ឋរស់នៅតំបន់ប្រាសាទប្រកបមុខរបរចិញ្ចឹមជីវិតដោយធ្វើកសិកម្មក្នុងរដូវវស្សាផង និងរដូវប្រាំងផង។ មុខរបរសំខាន់មួយទៀតក្រៅពីធ្វើកសិកម្មពួកគេប្រកបអាជីវកម្មដោយការនេសាទត្រីនៅតាមបឹងនៅភាគត្បូង នៅរដូវប្រាំង។

ប្រាសាទព្រះធាតុបារាយណ៍ជាប្រាសាទសង់លើទីទួល ជាដីលើករាងចតុកោណកែង មានពីរជាន់ថ្នាក់ មានគូទឹកជុំវិញ និងផ្លូវចូលនៅទិសខាងកើត និងខាងលិច (រូបលេខ ១)។ នៅខាងកើតប្រាសាទ គេសង់បារាយណ៍ធំមួយដែលអ្នកស្រុកហៅឈ្មោះថា «ស្រែបឹង» មានបណ្តោយប្រវែង៧៥០ម៉ែត្រ (អ័ក្សកើតលិច) និងទទឹង៤៥០ម៉ែត្រ (អ័ក្សជើងត្បូង) (ផែនទីលេខ ២)។ ប្រាសាទព្រះធាតុបារាយណ៍គឺជាប្រាសាទសង់ពីថ្មបាយក្រៀម មានគូប្រាសាទទោល ទទួលរងការបាក់បែក នៅសល់ត្រឹមទ្វារប៉ុណ្ណោះ (រូបលេខ៖ ២ និង៣)។ ក្រៅពីថ្មបាយក្រៀម នៅមានថ្មភក់ជាក្រឿងសំណង់ប្រាសាទ ដូចជាមេទ្វារ ថ្មដណ្តើរ សសរពេជ្រ (រូបលេខ ៤៖) ផ្តែរ ហោជាង ចម្លាក់នាគនៅតាមចែងនៃប្រាសាទ និងទម្របដិមា ជាដើម។ ក្រឿងសំណង់ប្រាសាទទាំងនោះត្រូវបានគេតម្រៀបនៅតាមជើងទីធ្លារាងចតុកោណកែង ដែលសង់ខ្ពស់ជាងខ្សែប្រាសាទ និងស្ថិតនៅពីចំពីមុខ។ គេក៏ជឿថា ធ្លានេះត្រូវបានកសាងនៅសម័យក្រោយ ប៉ុន្តែមិនទាន់មានការស្រាវជ្រាវបង្ហាញពីពេលវេលានៃការសង់ធ្លានេះឲ្យបានច្បាស់លាស់នៅឡើយទេ។ ទោះយ៉ាងណា សំណង់ធ្លារាងចតុកោណកែងសង់នៅពីមុខប្រាសាទ ប្រហែលជាសំណង់ព្រះពុទ្ធសាសនាសង់នៅសម័យកណ្តាល។

ក្រឿងសំណង់ទាំងនោះមានក្បាច់ចម្លាក់ដែលអាចសម្គាល់បានដូចជា៖ ផ្តែរកូរសមុទ្រទឹកដោះ (រូបលេខ ៥) ផ្តែរព្រះគ្រីស្តៈទ្រក្នុំ (រូបលេខ ៦) ផ្តែររឿងរាមកេរ្តិ៍ ត្រង់ឈុតសុគ្រីពប្រយុទ្ធជាមួយពាលី (រូបលេខ ៧) ផ្តែរព្រះវិស្ណុផ្ទុំលើនាគ (រូបលេខ ៨) ហោជាងធ្លាក់ព្រះភារុណាជិះលើសត្វហង្ស (រូបលេខ ៩) ផ្តែរព្រះឥសូររាំ មានទាំងព្រះព្រហ្ម និងព្រះវិស្ណុជាមួយដែរ (រូបលេខ ១០) ទ្វារបាល ព្រមទាំងរូបនាគនៅតាមចែងនៃប្រាសាទ (រូបលេខ ១១)។

ដោយសារមានចម្លាក់នៅលើផ្តែរ ហោជាង និងក្បាលសសរពេជ្រ ទើបយើងអាចសិក្សាវិភាគ ដើម្បីកំណត់សម័យកាល និងរចនាបថប្រាសាទនេះបាន។ ក្បាច់សំពត់មានភ្លឺទម្លាក់ចុះក្រោម និងមានក្បាច់កន្ទុយត្រី ទម្លាក់ចំពីមុខ ដូចមានធ្លាក់លើទេពទាំងឡាយនៅលើសសរពេជ្រ ផ្តែរ និងហោជាង។ លក្ខណៈបែបនេះគឺជាលក្ខណៈនៃរចនាបថបារាយណ៍ លក្ខណៈដែលអាចកំណត់បានពីលម្អក្នុងរចនាបថបារាយណ៍បន្ថែមទៀតនោះ គឺក្នុងសក់ និងមុដ។ ក្រៅពីមុដ និងក្នុងសក់ នៅមានក្រឿងខ្លះទៀតដូចជា មុក្តាហា (ខ្សែក ឬកងក) វណ្ណទ្រូង ជាលក្ខណៈនៃក្បាច់រចនាក្នុងសម័យរចនាបថបារាយណ៍ដែរ។ តាមរយៈក្បាច់លម្អទាំងនេះ ប្រាសាទព្រះធាតុបារាយណ៍ប្រហែលកសាងនៅសតវត្សទី

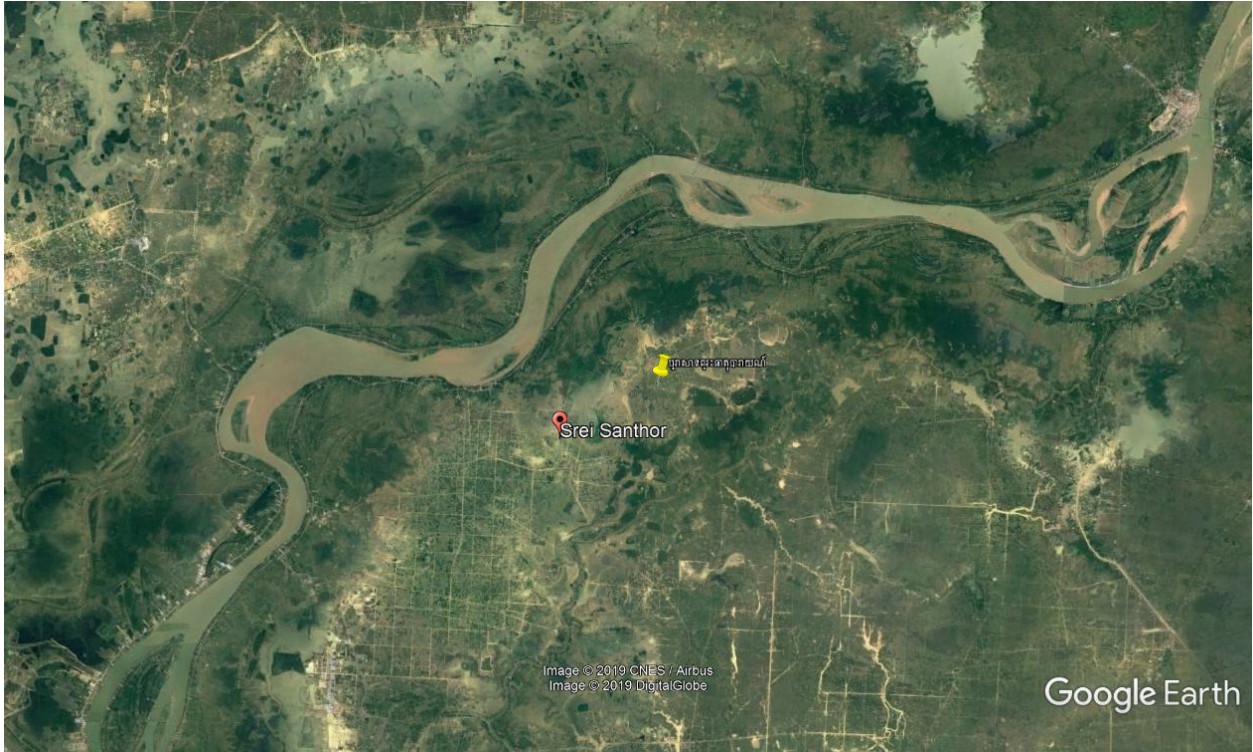
១១ ក្នុងរចនាបថបាគួន។ ប៉ុន្តែ ប្រាសាទត្រូវបានគេកែរពីប្រាសាទគោរពបូជាព្រហ្មញ្ញសាសនា មកជាទីគោរពពុទ្ធសាសនាវិញ នៅសម័យក្រោយ ក្នុងពេលព្រះពុទ្ធសាសនាថេរវាទគោរពបូជាខ្លាំង។

នៅតំបន់ប្រាសាទព្រះធាតុបារាយណ៍មានភស្តុតាងសម័យផ្សេងទៀត ក្រៅពីសម័យអង្គរ (សតវត្សរ៍ទី១១) និងសម័យកណ្តាល។ តាមការរកឃើញជាបឋមនៃបុរាណវត្ថុ ដូចជាឧបករណ៍ថ្មរំលីង បង្ហាញថា តំបន់នេះមានការតាំងទីលំនៅពីសម័យបុរេប្រវត្តិ ក្នុងយុគថ្មរំលីង (រូបលេខ ១២)។ ភស្តុតាងបុរាណវត្ថុមួយចំនួនទៀតដែលត្រូវបានរកឃើញនៅតំបន់ប្រាសាទព្រះធាតុបារាយណ៍ដែរ គឺបំណែកកុលាលភាជន៍ផ្សេង និងបំណែកកុណ្ឌីដែលប្រភេទកុលាលភាជន៍ផ្សេងដែរ មានដូចជាចំពូយកុណ្ឌី ខ្លួន និងបាត (រូបលេខ ១៣) មានអាយុកាលក្នុងសម័យមុនអង្គរ (សតវត្សរ៍ទី៥-៦) ដែលអាចបង្ហាញថា អាយុកាលនៃការតាំងទីលំនៅក្នុងតំបន់ក៏ចាប់ពីសម័យមុនអង្គរដែរ។ មួយវិញទៀត មានបំណែកសសរពេជ្ររាងមូល (រូបលេខ ១៤) ព្រមទាំងបំណែកឥដ្ឋជាច្រើនស្ថិតក្នុងប្រាសាទព្រះធាតុបារាយណ៍នេះ។ សសរពេជ្ររាងមូលគឺជាសមាសធាតុមួយនៃសំណង់ប្រាសាទក្នុងសម័យមុនអង្គរ។ ដូច្នេះហើយ ប្រាសាទព្រះធាតុបារាយណ៍ប្រហែលកសាងលើគ្រឹះប្រាសាទឥដ្ឋ សម័យមុនអង្គរ។

ការបង្ហាញខាងលើ បញ្ជាក់ថា ប្រាសាទព្រះធាតុបារាយណ៍កសាងក្នុងសតវត្សរ៍ទី១១ រចនាបថបាគួន ជាភស្តុតាងថា មនុស្សនៅតំបន់ប្រាសាទព្រះធាតុបារាយណ៍មករស់នៅនៅសតវត្សរ៍ទី១១។ លើសពីនេះ ការតាំងទីលំនៅរបស់មនុស្សមិនត្រឹមតែនៅសម័យកសាងប្រាសាទនេះទេ មនុស្សមករស់នៅតំបន់នេះតាំងពីយុគថ្មរំលីង បន្តដល់សម័យមុនអង្គរ សម័យអង្គរ សម័យក្រោយអង្គរ និងបច្ចុប្បន្នតែម្តង។

ការរៀបរាប់ខាងលើគឺការសិក្សាស្រាវជ្រាវ និងសន្និដ្ឋានដោយផ្អែកលើវិធីសាស្ត្រនៃការសិក្សាប្រៀបធៀបវត្ថុទាំងឡាយដែលរកឃើញនៅស្ថានីយ ដោយមិនបានយកលទ្ធផលទៅវិភាគតាមបែបបុរាណវត្ថុវិទ្យា និងធ្វើការវិភាគវិបែបទ្យាសាស្ត្រទេ។

នៅពេលថ្មីៗនេះ អ្នកស្រាវជ្រាវអន្តរជាតិនៃសាកលវិទ្យាល័យវ្លីនដ័រ (UNIVERSITY OF FLINDERS) នៃប្រទេសអូស្ត្រាលី ដឹកនាំដោយលោកបណ្ឌិត Martin Polkinghorne និងវិទ្យាស្ថាន NARA ប្រទេសជប៉ុន មន្ត្រីជំនាញក្រសួងវប្បធម៌ និងវិចិត្រសិល្បៈ ព្រមទាំងរាជបណ្ឌិត្យសភាកម្ពុជាផង រួមសហការគ្នាសិក្សាស្រាវជ្រាវធ្វើកំណាយបុរាណវត្ថុវិទ្យា ដើម្បីស្វែងរកព័ត៌មាន និងភស្តុតាងផ្សេងៗដើម្បីបង្ហាញពីកាលបរិច្ឆេទប្រាសាទព្រះធាតុបារាយណ៍ តំបន់ជុំវិញក៏ដូចជាកាលបរិច្ឆេទនៃការតាំងទីរាជធានីស្រីសន្ធរ តាមបែបបុរាណវត្ថុវិទ្យា និងវិទ្យាសាស្ត្រ។ លទ្ធផលនៃការសិក្សាស្រាវជ្រាវនឹងបង្ហាញជាបន្តបន្ទាប់ ក្រោយពេលបេសកកម្មសិក្សាស្រាវជ្រាវបានបញ្ចប់។



ផែនទីលេខ ១៖ ផែនទីទីតាំងស្ថានីយប្រាសាទព្រះធាតុបាយណ៍



ផែនទីលេខ ២៖ ផែនទីប្រាសាទព្រះធាតុបាយណ៍ និងបាយណ៍ ដែលអ្នកស្រុកហៅថា «ស្រែបឹង»



រូបលេខ ១៖ ប្រាសាទព្រះធាតុបារាយណ៍មានគូទឹកព័ទ្ធជុំវិញ



រូបលេខ ២៖ គូប្រាសាទព្រះធាតុបារាយណ៍



រូបលេខ ៣៖ ផ្លូវរាងចតុកោណកែង មើលពីមុខ



រូបលេខ ៤៖ ចម្លាក់ទេពស្រីនៅលើសសរពេជ្រ ជាប់ទ្វារចូលខាងកើត



រូបលេខ ៥៖ ផ្តែរកូរសមុទ្រទឹកដោះ



រូបលេខ ៦៖ ផ្តែរព្រះគ្រីស្ទៈទ្រង់



រូបលេខ ៧៖ ផ្តែររឿងរាមកេរ្តិ៍



រូបលេខ ៨៖ ផ្តែរព្រះវិស្ណុផ្ទុំលើនាគ



រូបលេខ ៩៖ ហោជាងធ្លាក់រូបព្រះការុណាជិះលើសត្វហង្ស



រូបលេខ ១០៖ ផ្តែរព្រះឥសូររាំ ព្រះព្រហ្ម និងព្រះវិស្ណុ



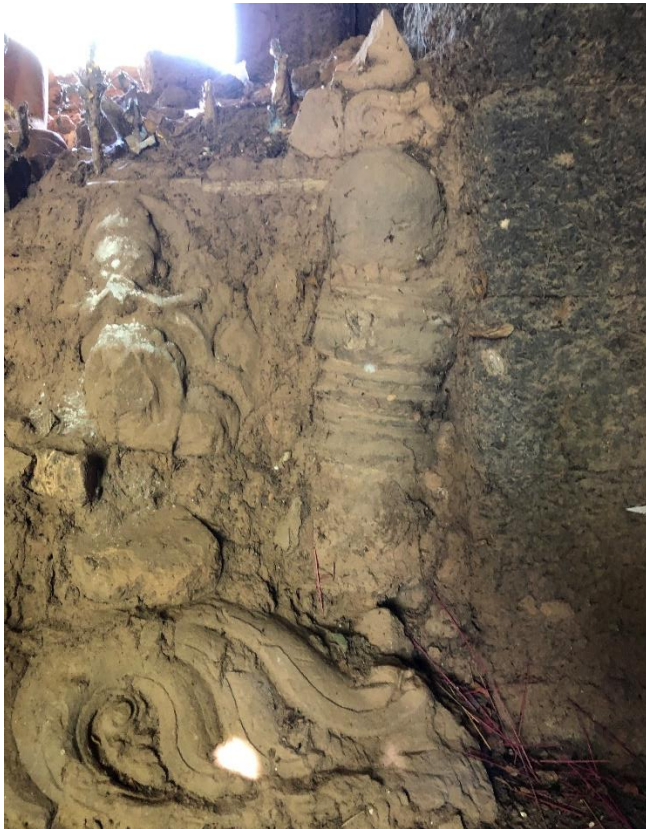
រូបលេខ ១១៖ ចម្លាក់ទ្វារបាល និងនាគ ព្រមទាំងសសរពេជ្រ ជំបូលប្រាសាទ និងទម្រង់ដីមា



រូបលេខ ១២៖ ឧបករណ៍ថ្មមានអាយុកាលក្នុងយុគថ្មរំលីង



រូបលេខ ១៣៖ បំណែកកុលាលភាជន៍ និងកុណ្ណីមានអាយុកាលក្នុងសម័យមុនអង្គរ (សតវត្សរ៍ទី៥-៦)



រូបលេខ ១៤៖ សសរពេជ្ររាងមូលស្ថិតក្នុងប្រាសាទព្រះធាតុបារាយណ៍