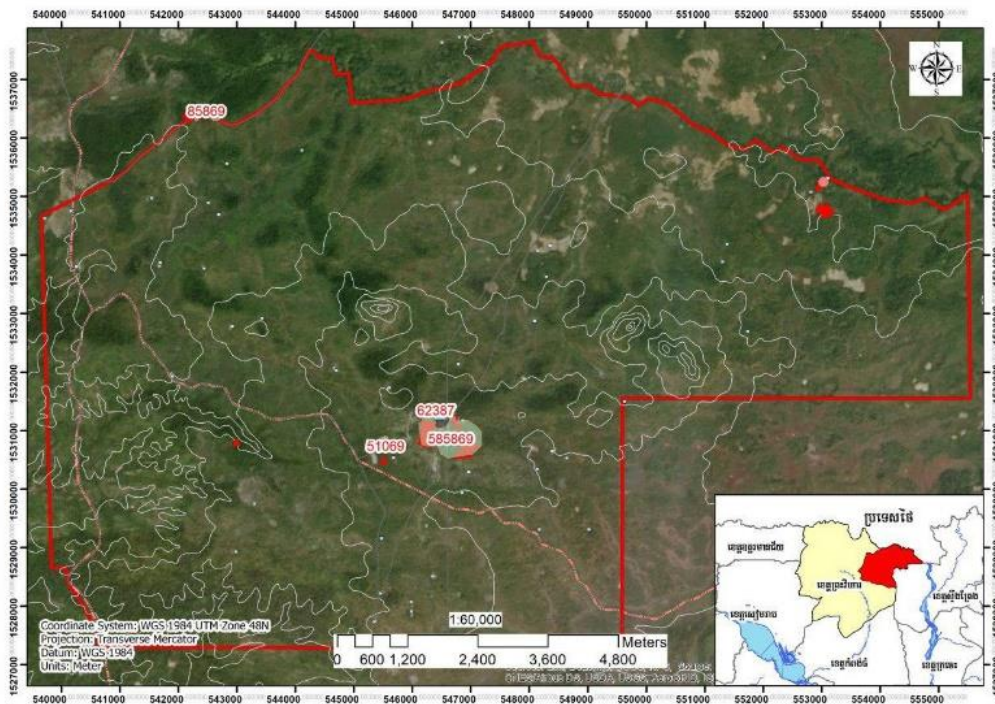




# រាជបណ្ឌិត្យសភាកម្ពុជា

## បតេក និងតម្លៃប្រសព្វ

### នៅឧទ្យានរាជបណ្ឌិត្យសភាកម្ពុជា តេដោសែន ឬស្សីត្រឹម



ផែនទីបង្ហាញពីវិសាលភាពប្រសព្វដុះក្នុងឧទ្យានរាជបណ្ឌិត្យសភាកម្ពុជា តេដោសែន ឬស្សីត្រឹម

វិទ្យាស្ថានវប្បធម៌ និងវិចិត្រសិល្បៈ

២០១៨

# មតេក និង តម្លៃប្រសិទ្ធភាព

## នៅឧទ្យានរាជបណ្ឌិត្យសភាកម្ពុជា តេដោសែន ប្រសិទ្ធភាព

ដោយ៖ លោកបណ្ឌិត ផុន កសិកា<sup>១</sup>, លោក ប្រែង ពិសិដ្ឋ<sup>២</sup>, លោក នៅ សាមន<sup>៣</sup> និងកញ្ញា តាកេត ស័កដា<sup>៤</sup>

១. អនុប្រធានវិទ្យាស្ថានវប្បធម៌ និងវិចិត្រសិល្បៈនៃរាជបណ្ឌិត្យសភាកម្ពុជា;
២. លេខាធិការនៃវិទ្យាស្ថានវប្បធម៌ និងវិចិត្រសិល្បៈនៃរាជបណ្ឌិត្យសភាកម្ពុជា;
៣. ឧទ្យាននុរក្សនៃឧទ្យានរាជបណ្ឌិត្យសភាកម្ពុជាតេដោសែន ប្រសិទ្ធភាព;
៤. មន្ត្រីស្ម័គ្រចិត្តនៃវិទ្យាស្ថានវប្បធម៌ និងវិចិត្រសិល្បៈនៃរាជបណ្ឌិត្យសភាកម្ពុជា



ព្រៃប្រសិទ្ធភាពក្នុងបណ្តាញទូលំទូលាយដៃកម្រិតប្រសិទ្ធភាព

### សេចក្តីផ្តើម

ប្រទេសកម្ពុជាស្ថិតក្នុងតំបន់អាស៊ីអាគ្នេយ៍ ក្នុងតំបន់ត្រូពិច ក្តៅហើយសើម ព្រមទាំងស្ថិតនៅក្នុងតំបន់អាស៊ីមូសុង សម្បូរភ្លៀង ដែលបង្កលក្ខណៈល្អប្រសើរដល់រុក្ខជាតិ និងដំណាំគ្រប់ប្រភេទលូតលាស់បានល្អ។ ប្រទេសកម្ពុជាសម្បូរទៅដោយជីវសាស្ត្រចម្រុះ និងមានព្រៃបៃតងនៅតំបន់ទំនាបធំជាងគេទី៣នៅក្នុងតំបន់អាស៊ីអាគ្នេយ៍ដែលមានពូជរុក្ខជាតិរហូតដល់២៣០០ពូជ<sup>១</sup>។

ប្រសិទ្ធភាពជាពូជរុក្ខជាតិមួយប្រភេទនៅប្រទេសកម្ពុជាដែរ ហើយដុះនៅគ្រប់តំបន់ទាំងអស់ក្នុងប្រទេស។ ប្រសិទ្ធភាពជា «តចសារជាតិ»<sup>២</sup>មួយប្រភេទ ដុះទំពាំងចេញជាគុម្ព ដើមមានថ្នាំង មានច្រើនប្រភេទ ដូចជាប្រសិទ្ធភាពស្រុក

<sup>1</sup> <https://www.usaid.gov/cambodia/environment-and-global-climate-change> (14 October 2018)  
<sup>2</sup> បើតាមវចនានុក្រមអក្ខរាវិទ្ធិនៃភាសាខ្មែរ ចេញផ្សាយដោយវិទ្យាស្ថានភាសាជាតិ នៃរាជបណ្ឌិត្យសភាកម្ពុជា, ២០១៥, អានថា /តាច-ចាក់-សា-វ៉ះ-ជាតិ/ ( បា.,សំ. ត្វក្សារជាតិ ) ជាជាតិឈើដែលមានសំបកខ្លឹមឬមានខ្លឹមនៅត្រង់សំបក ដូចយ៉ាងប្រសិទ្ធភាព, ភ្លេត, ដូងជាដើម ។

ឫស្សីព្រៃ ឫស្សីរលៀក<sup>៣</sup>។ ឫស្សីមានអត្ថប្រយោជន៍ច្រើនបែបយ៉ាង រាប់ទាំងទំពាំង ដើម និងស្លឹក ពិសេសពេលថ្មីនេះ ដើមឫស្សីអាចយកធ្វើជាជ្រូងបានដែរ<sup>៤</sup>។ ដើមឫស្សីមានប្រយោជន៍សម្រាប់តម្រូវការប្រើប្រាស់ក្នុងជីវភាពរស់នៅ ប្រចាំថ្ងៃរបស់ប្រជាពលរដ្ឋក្នុងប្រទេសកម្ពុជា។ ដើមឫស្សីអាចយកទៅធ្វើជាគ្រឿងសំណង់ផ្ទះ, គ្រឿងសង្ហារឹម (គ្រែ តុ ទូ ជាដើម), ឧបករណ៍នេសាទ (លប ទ្រូ លាន់ ដុច ព្រួល ជាដើម), ឧបករណ៍សម្រាប់ដាក់វត្ថុផ្សេង (ដូចជាកញ្ជើ ចង្កែរ ជាល ល្អី អង្កត់ក្រុងមាន់ បំពង់ទឹកភ្លាត កន្ត្រងប្រហុក ទ្រនាប់ឆ្នាំង), ឧបករណ៍ភ្លេង (១. នាគឯក នាគធុង នាគថោង ខ្យ ប៊ុំពក គែន ភ្លយ គងឫស្សី) និងគ្រឿងអនុស្សាវរីយ៍។ល។ ចំណែកនៅប្រទេសចិនវិញ ដោយសារមានឫស្សីច្រើនជាងគេក្នុងពិភពលោក គេហៅប្រទេសចិនថាជា «អាណាចក្រឫស្សី» មានពូជឫស្សី លើសពី៤០០ពូជ<sup>៥</sup> ព្រមទាំងមានអត្ថប្រយោជន៍រហូតដល់២៨មុខ<sup>៦</sup>។

ឧទ្យានរាជបណ្ឌិត្យសភាកម្ពុជា តេជោសែន ឫស្សីត្រីប បង្កើតឡើងដោយព្រះរាជក្រឹត្យលេខ នស/រកត/ ០៤១៤/៤៣៦ ចុះថ្ងៃទី១៧ ខែមេសា ឆ្នាំ២០១៤ មានផ្ទៃដីក្រឡាចំនួន១១៤៣៥ហិកតា<sup>៧</sup> ដែលមានទីតាំងស្ថិត ក្នុងឃុំឆែប១ និងឃុំឆែប២ ស្រុកឆែប ខេត្តព្រះវិហារ។ ថ្មីៗនេះ មន្ត្រីស្រាវជ្រាវនៃវិទ្យាស្ថានវប្បធម៌ និងវិចិត្រសិល្បៈ ដោយមានការចូលរួមពីមន្ត្រីឧទ្យានរាជបណ្ឌិត្យសភាកម្ពុជា តេជោសែន ឫស្សីត្រីប បានសិក្សាស្រាវជ្រាវ និងរុករក ស្ថានីយបុរាណនៅឧទ្យានរាជបណ្ឌិត្យសភាកម្ពុជា តេជោសែន ឫស្សីត្រីប បានរកឃើញស្ថានីយបុរាណ និងវត្ថុ បុរាណ មានដូចជា ទួលសន្តង (ទួលឡស្នដៃក) ចំនួន៥៤ ត្រពាំងសន្តងចំនួន២៩ ត្រពាំងបុរាណចំនួន៦៦ និង បុរាណវត្ថុមួយចំនួន ដូចជាឧបករណ៍ថ្មរំលីងក្នុងយុគថ្មរំលីង (ដែលមានអាយុកាល២០០០ឆ្នាំមុនគ្រិស្តសករាជ) កុលាលាភាជន៍ ត្រឡែកតូច ត្រឡែកធំ ដុំថ្មកំប្រើក្នុងការស្ថិតដៃក ផ្លែចបដឹក ផ្លែដឹង ចង្កំដងកាំបិត ដងកាំបិត និង ដៃកគោលជាដើម<sup>៨</sup>។ ក្រៅពីធនធានដែលជាមរតកវប្បធម៌ ឧទ្យានរាជបណ្ឌិត្យសភាកម្ពុជា តេជោសែន ឫស្សីត្រីប នៅមានធនធានជាមរតកធម្មជាតិ ដែលគ្របដណ្តប់ទាំងក្នុងព្រៃស្រោង និងព្រៃរបោះ មានដើមឈើធំៗ (ស្រឡៅ ត្រាច បេង ផ្លឹក កកោះ ធ្នង់ នាងនួន។ល។) និងប្រភេទឈើដូចជាដើមរកា ខ្វាវ ត្រសេក ដើមជ្រៃ ដើមច្រេះ ដើម ធ្លក ដើមចំបក់ ដើមខ្នុំ ដើមក្រឡាញ់ ដើមពពេល ដើមស្តៅ ដើមព្រីង ដើមត្រកៀបក្តាម ដើមរវាង ដើមរំពុក ដើម កណ្តោល ដើមរមាំង ដើមបំប្រក ដើមធ្នូ ដើមទ្វារ ដើមប្រាំតម្លឹង វល្លិវស្លង់ វល្លិចារ វល្លិផ្តៅ<sup>៩</sup> ។ល។

<sup>៣</sup> វិចិត្រសិល្បៈ, បោះពុម្ពលើកទី៥

<sup>៤</sup> <http://www.geres.eu/en/development-of-a-sustainable-bamboo-charcoal-production-center> ( 14 October 2018)

<sup>៥</sup> [http://www.chinatoday.com/culture/bamboo\\_and\\_chinese/bamboo\\_and\\_chinese\\_culture.htm](http://www.chinatoday.com/culture/bamboo_and_chinese/bamboo_and_chinese_culture.htm) (15 October 2018)

<sup>៦</sup> <https://globalfoodbook.com/28-incredible-benefits-of-the-bamboo-plant> (15 October 2018)

<sup>៧</sup> ព្រះរាជក្រឹត្យស្តីពី ការបង្កើត "ឧទ្យានរាជបណ្ឌិត្យសភាកម្ពុជា តេជោសែន ឫស្សីត្រីប" លេខ នស/រកត/០៤១៤/៤៣៦ ចុះថ្ងៃ ទី១៧ ខែមេសា ឆ្នាំ២០១៤

<sup>៨</sup> នូ ចាន់សុភី, ផុន កសិកា, ប្រេង ពិសិដ្ឋ... "សម្បត្តិបេតិកភណ្ឌវប្បធម៌អរូបី និងមរតកវប្បធម៌អរូបី នៅឧទ្យានរាជបណ្ឌិត្យសភា កម្ពុជា តេជោសែន ឫស្សីត្រីប និងការសិក្សាអង្កេតមរតកវប្បធម៌អរូបីដូចគ្នានៅខេត្តកំពង់ធំ ខេត្តស្ទឹងត្រែង និងខេត្តក្រចេះ", វិទ្យាស្ថានវប្បធម៌ និងវិចិត្រសិល្បៈ, រាជបណ្ឌិត្យសភាកម្ពុជា, ២០១៨។

<sup>៩</sup> បទសម្ភាសន៍លោក ស្ទង សាត ប្រជាពលរដ្ឋរស់នៅក្នុងភូមិឆែប១ ឃុំឆែប១ ស្រុកឆែប ខេត្តព្រះវិហារ។





រូបលេខ១៖ ព្រៃស្រឡៅដុះក្នុងឧទ្យាន



រូបលេខ២៖ ព្រៃស្រោងក្នុងឧទ្យានរាជបណ្ឌិត្យសភាកម្ពុជា

**I. បរិយាកាសនៃឧទ្យានរាជបណ្ឌិត្យសភាកម្ពុជា តេជោសែន ឬស្សីត្រីប**

**១- ស្ថាននាមទាក់ទងនឹងពាក្យ «ឬស្សី»**

ក្នុងការប្រសិទ្ធនាម ឧទ្យានរាជបណ្ឌិត្យសភាកម្ពុជាតេជោសែនឬស្សីត្រីប គឺមានពាក្យ «ឬស្សីត្រីប» ជាពាក្យគន្លឹះមួយសម្រាប់សម្គាល់ទីតាំងនៃឧទ្យាននេះ។ អ្នកស្រុកឆែប ខេត្តព្រះវិហារ បានស្គាល់យ៉ាងច្បាស់អំពីទីស្ថាននេះ។

តាមការសិក្សាស្រាវជ្រាវ យើងបានដឹងថា សម្រាប់ប្រជាជនរស់នៅភូមិជងឆ្និត ឬស្សីត្រីប សំដៅដល់ដើមឬស្សីដែលដុះនៅតំបន់ត្រីប (តំបន់មានស្រះឬត្រពាំងបី<sup>10</sup>) ពោលគឺ ឬស្សីមកពីត្រីប។ រាល់តម្រូវការប្រើប្រាស់ដើមឬស្សី (និងទំពាំងសម្រាប់ទទួលទាន) ប្រជាជនរស់នៅភូមិជងឆ្និតតែងតែទៅកាប់ពីតំបន់ត្រីប ដែលជាតំបន់មានដើមឬស្សីដុះច្រើនជាងគេ។ ជាមួយគ្នានោះ ក្នុងតំបន់ដែលមានដុះដើមឬស្សីច្រើននៅតំបន់ត្រីបនោះ ក៏មានស្រះឬត្រពាំងមួយឈ្មោះថា ត្រពាំងឬស្សីដែរ។ ដូច្នេះ ពាក្យ «ឬស្សី» នៅក្នុងនាមរបស់ឧទ្យាននេះ គឺបានបញ្ជាក់អំពីស្ថានភាពក្នុងតំបន់ឧទ្យានដែលមានដុះដើមឬស្សីផង និងបានបញ្ជាក់អំពីស្ថាននាមផង (ស្រះឬត្រពាំងឬស្សី)។

ក្រៅពីស្ថាននាម ត្រពាំងឬស្សី មានស្ថាននាមផ្សេងទៀតនៅក្នុងឧទ្យានដែលមានពាក្យ «ឬស្សី» ហើយដែលស្ថាននាមនោះសុទ្ធសឹងមានដុះដើមឬស្សីជាក់ស្តែង ដូចជា ស្ថាននាម ត្រពាំងឬស្សីបល្ល័ង្ក ជាដើម។

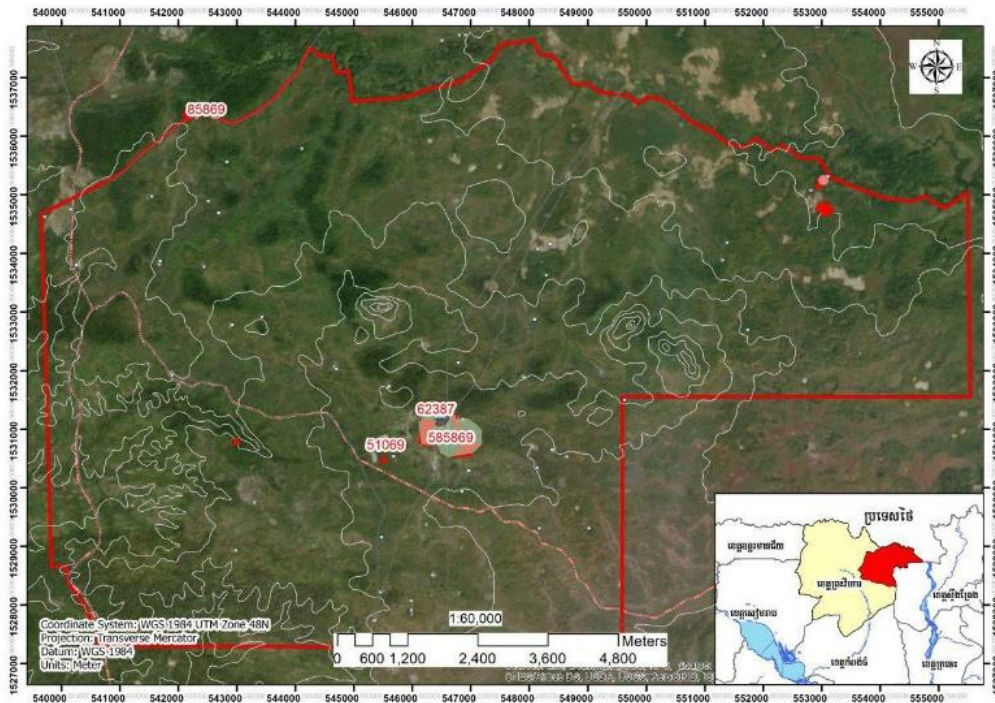
**២- ឬស្សីនិមិត្ត**

ក្រៅពីរុក្ខជាតិតូច ធំផ្សេងៗ នៅឧទ្យានរាជបណ្ឌិត្យសភាកម្ពុជាក៏មានរុក្ខជាតិឬស្សីដុះយ៉ាងច្រើនដែរ ពិសេសនោះ ឬស្សីដុះក្នុងតំបន់បណ្តុំទួលសន្តងស្នដៃកែតែម្តង។ លក្ខណៈពិសេសដោយឡែកមួយរបស់ឬស្សីនៅឧទ្យានរាជបណ្ឌិត្យសភាកម្ពុជា គឺដុះនៅតែក្នុងតំបន់បណ្តុំទួលសន្តងស្នដៃកែ ដែលមានចំនួន៥បណ្តុំទួលសន្តង ហើយបណ្តុំទួលសន្តងស្ទើរតែទាំងអស់មានឬស្សីដុះច្រើន លើកលែងតែបណ្តុំទួលសន្តងភូមិកំបុតចាស់ដែលមិនមានឬស្សីដុះ។

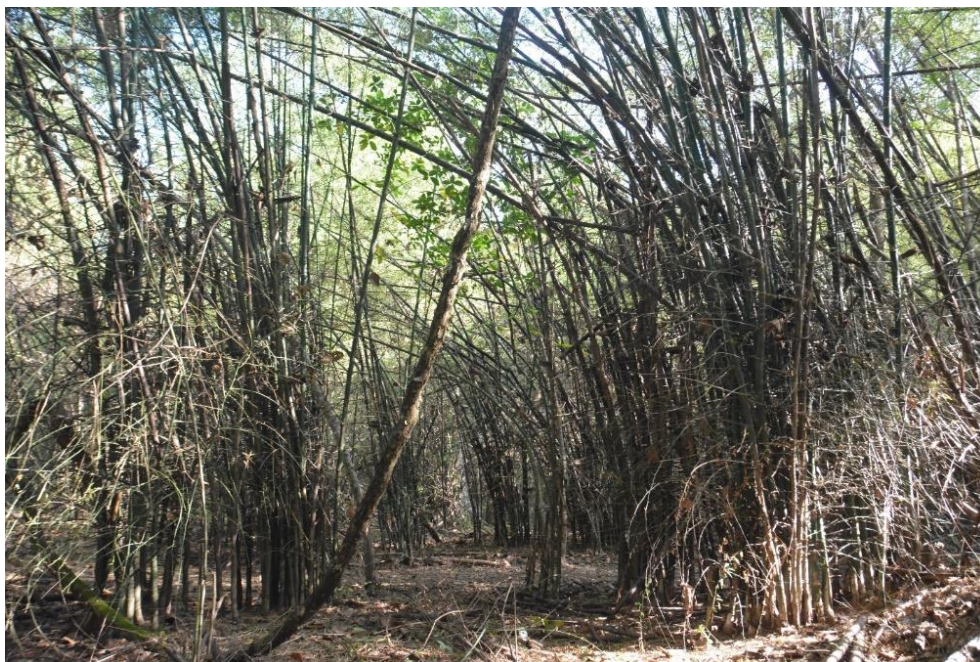
តាមរយៈការសិក្សាធ្វើផែនទីស្ថានីយបង្ហាញពីវិសាលភាព និងបរិមាណនៃឬស្សីដុះក្នុងឧទ្យានរាជបណ្ឌិត្យសភាកម្ពុជាបង្ហាញថា ឬស្សីដុះក្នុងបណ្តុំទួលសន្តងត្រពាំងត្រីប និងក្នុងបណ្តុំទួលសន្តងត្រពាំងឬស្សីត្រីប អាចមានទំហំរហូតដល់ ៦៤ ហិកតា។ ទោះបីក្នុងបណ្តុំទួលសន្តងទាំង២មានឬស្សីច្រើន ប៉ុន្តែនៅមានប្រភេទដើមឈើតូច ធំ និងរុក្ខជាតិផ្សេងៗទៀតដុះលាយឡំផងដែរ។ ចំណែកឬស្សីក្នុងបណ្តុំទួលសន្តងត្រពាំងក្រសាំងដុះក្នុងទំហំដីត្រីមតែ ៥ហិកតា ហើយដុះរង្វើលៗពីគ្នា។ រីឯនៅក្នុងបណ្តុំទួលសន្តងត្រពាំងឬស្សីបល្ល័ង្កវិញ ឬស្សីដុះក្នុងទំហំដីប្រមាណ ៨ ហិកតា ហើយដុះរង្វើលពីគ្នា ប៉ុន្តែញឹកស្មុះនៅជុំវិញត្រពាំងឬស្សីបល្ល័ង្ក។

<sup>10</sup> តំបន់មួយដែលមានស្រះឬត្រពាំងបី គឺ ស្រះឬត្រពាំងត្រីប (ត្រពាំងមានទំហំធំ ស្ថិតនៅខាងលិចថ្នល់), ត្រពាំងឬស្សីត្រីបលើ (ស្រះស្រី) និងត្រពាំងឬស្សីត្រីបក្រោម (ស្រះប្រុស) ដែលស្ថិតនៅខាងកើតថ្នល់។ តំបន់នេះស្ថិតនៅសងខាងផ្លូវនិងស្ទើរជាចំណុចកណ្តាលរវាងថ្នល់ពីផ្លូវជាតិលេខ ៦៤ ទៅភូមិជងឆ្និត។





ផែនទីបង្ហាញពីវិសាលភាពប្រស្សីដុះក្នុងឧទ្យានរាជបណ្ឌិត្យសភាកម្ពុជា តេដោសែន ប្រស្សីត្រីប



រូបលេខ៣៖ ព្រៃប្រស្សីដុះក្នុងបណ្តុំទួលឡស្នដៃកត្រពាំងត្រីប





រូបលេខ៤៖ ព្រៃឫស្សីដុះក្នុងបណ្តុំទួលឡស្លដែកត្រពាំងឫស្សីត្រឹប

**៣- ប្រភេទឫស្សី**

តាមការសិក្សាស្រាវរកឃើញថា នៅឧទ្យានរាជបណ្ឌិត្យសភាកម្ពុជា តេជោសែន ឫស្សីត្រឹប មានឫស្សីចំនួន ៤ប្រភេទ ដូចខាងក្រោម៖

**៣.១. ឫស្សីឃ្លែលលក**

ដើមមានតូចៗ ដុះស្តែកស្កុះ ញឹកប្រគរគ្នា ចាប់ពីគល់ទៅចុងថ្នាំងរបស់វាខ្លីៗ គេយកឫស្សីឃ្លែលលកធ្វើដង ចបកាប់ និងដងចបជីក។ ទំពាំងនៃប្រភេទឫស្សីឃ្លែលលកនេះមានរសជាតិផ្អែម មិនហាងដូចទំពាំងឫស្សីប្រភេទ ផ្សេងៗទេ។



រូបលេខ៥ និង៦៖ ឫស្សីឃ្លែលលក



៣.២. ឫស្សីទ្រនំមាន់

ដើមមាន់ទំហំធំៗ ដុះរង្វើលឃ្លាតពីគ្នាប្រវែងពី ១៥ស.ម. ទៅ ២០ស.ម.។ ចំណែកឯថ្នាំងរបស់វាវិញ មានសភាពញឹក មានទំហំធំល្មម គ្មានបន្លាទេ។ គេយកដើមរបស់វាទៅធ្វើជាចម្រើងរបង របារបង និងយកធ្វើផ្ទះ។ល។ ទំពាំងនៃឫស្សីប្រភេទនេះមានរសជាតិដូចទៅនឹងទំពាំងឃ្លែលលកដែរ តែមានរោមនៅនឹងសម្បករបស់វាច្រើន។



រូបលេខ៧ និង៨៖ ឫស្សីទ្រនំមាន់

៣.៣. ឫស្សីសាញ

ដើមមាន់ទំហំតូច ថ្នាំងញឹក ចាក់ស្រែះចូលគ្នា មានកំពស់ប្រហែល៣ម៉ែត្រ ប្រវែងមុខកាត់ពី១៥ស.ម. ទៅ ២០ស.ម.។ ទំពាំងនៃឫស្សីប្រភេទនេះមិនអាចបរិភោគបានទេ។





រូបលេខ៩៖ ឫស្សីសាញ

**៣.៤. ឫស្សីធម្មតា**

ដើមមានទំហំធំ ហើយចាក់ស្រែះចូលគ្នាជាគុម្ពៗ ដែលមានមុខកាត់១៥ស.ម. ទៅ ២០ស.ម. ហើយមានសភាពស្តុក។ ដើមរបស់វាអាចយកទៅធ្វើជា ទ្រូ លប ឈ្មាង អង្រ្កត ព្រួល កន្រ្តក គ្រុះ ចង្កែរ ក្រង់ និងអាចយកធ្វើជាគ្រឿងសំណង់ផ្ទះបាន។ ទាក់ទងប្រយោជន៍សម្រាប់អាហារវិញ មនុស្សចាស់សម័យដើមតែងយកផ្កាឫស្សីចាស់ៗទៅបុកធ្វើជាបាយ ជំនួសអង្ករបាន ប្រសិនបើគ្មានអង្ករសម្រាប់បរិភោគ។ រីឯទំពាំង គេយកធ្វើជាបន្លែសម្រាប់បរិភោគ ស្លសម្លរ ធ្វើជ្រក់ទំពាំងជូរ ឬទំពាំងប្រៃ។ល។



រូបលេខ១០៖ ឫស្សីធម្មតា

**II- តម្លៃឫស្សីនៅឧទ្យានរាជបណ្ឌិត្យសភាកម្ពុជា តេជោសែនឫស្សីត្រីប**

ឫស្សីនៅឧទ្យានរាជបណ្ឌិត្យសភាកម្ពុជា តេជោសែន ឫស្សីត្រីប កំពុងដើរតួនាទីសំខាន់មួយ និងបំពេញតម្រូវការរបស់ប្រជាពលរដ្ឋក្នុងសហគមន៍ ពិសេសប្រជាពលរដ្ឋក្នុងឃុំឆែប១ និងឃុំឆែប២ និងប្រជាពលរដ្ឋមកពីស្រុក ខេត្តត្បាយៗទៀតផង ដូចជាមកពីខេត្តកំពង់ធំ ជាដើម។ ចំណែកអង្គការឧទ្យានរាជបណ្ឌិត្យសភាកម្ពុជា តេជោសែន ឫស្សីត្រីប នៅមិនទាន់ប្រមូលផលពីឫស្សីទាំងអស់នោះសោះឡើយដោយហេតុថាទុកឱកាសឱ្យសហគមន៍ទាញប្រយោជន៍ពីអនុផលព្រៃឈើដូចដែលពួកគេធ្លាប់អនុវត្តកន្លងមក<sup>11</sup>។ ជារៀងរាល់ឆ្នាំ ជាពិសេសនៅរដូវប្រមូលផលទំពាំង សហគមន៍ក្នុងតំបន់ស្រុកឆែប និងប្រជាពលរដ្ឋមកពីស្រុកត្បាយៗមកដឹកទំពាំងជាលក្ខណៈគ្រួសារផង និងអាចជាលក្ខណៈលក់ដូរផងដែរ។ ក្រៅពីផលទំពាំង សហគមន៍ក្នុងស្រុកឆែបតែងមកកាប់ដើមឫស្សីយកទៅប្រើប្រាស់សម្រាប់តម្រូវការរបស់ពួកគេ ដូចជា ទ្រូ លប ឈ្នាង អង្ក្រុត ព្រួល កន្រ្តក គ្រុះ ចង្កុរ ក្រង់ និងគ្រឿងសំណង់ផ្ទះ ពិសេសពួកគេក៏យកឫស្សីធម្មតាធ្វើនំក្រឡានដែរ<sup>12</sup>។

អត្ថប្រយោជន៍នៃឫស្សីនៅឧទ្យានមិនត្រឹមផ្តល់ដល់មនុស្សប៉ុណ្ណោះទេ សត្វព្រៃមានដូចជា ប្រើស ក៏ចូលចិត្តស៊ីទំពាំងឫស្សីដែរ។ ឫស្សីគឺជាចំណែកមួយនៃការធ្វើឱ្យមានតម្របបែបតងដែលជាភ្នាក់ងារជួយដល់បរិស្ថាន និងលំនឹងបរិស្ថានដែរ។

ឫស្សីជារុក្ខជាតិមួយប្រភេទដែលមនុស្សយកមកដាំជាគ្រឿងលំអដែរ។ គេច្រើនដាំជារបង ឬជាប់នឹងផ្លូវចូល ឬនៅតាមសងខាងផ្លូវ។ ដូចនៅបណ្តុំទួលសន្តងឫស្សីត្រីប និងបណ្តុំទួលសន្តងត្រពាំងឫស្សីត្រីប ឫស្សីជាចំណែកលំអមួយដល់ទីតាំងនេះ ព្រោះទួលសន្តងមិនមែនជាប្រាសាទដែលទាក់ទាញភ្នែកអ្នកទេសចរទេ ប៉ុន្តែដោយសារមានដើមឫស្សីដុះជាច្រើន ធ្វើឱ្យបណ្តុំទួលសន្តងមានសម្រស់មួយបែប។

**សេចក្តីសន្និដ្ឋាន**

ឫស្សីនៅឧទ្យានរាជបណ្ឌិត្យសភាកម្ពុជា តេជោសែន ឫស្សីត្រីប ដុះនៅទីតាំងដែលមានទួលសន្តងស្នំដែកប៉ុណ្ណោះ។ ឫស្សីទាំងនោះមានបួនប្រភេទគឺឫស្សីឃ្លែលលក ឫស្សីទ្រនំមាន់ ឫស្សីសាញ និងឫស្សីធម្មតា ខុសពីឫស្សីពូជក្នុងស្រុកផ្សេងទៀត ដែលមានឈ្មោះ ដូចជាឫស្សីព្រៃ ឫស្សីពីងពុង ឫស្សីព្រៃ ឫស្សីរលៀក...។ល។ ប៉ុន្តែនៅពេលថ្មីៗនេះ គេនាំយកពូជឫស្សីពីបរទេសដោយមានពីប្រទេសចិនផង ដូចជាឫស្សីទំពាំងផ្អែមដែលគេកំពុងពេញនិយមជាច្រើន។ ទោះបីពូជខុសគ្នាឬឈ្មោះមិនដូចគ្នា តែយ៉ាងណាអត្ថប្រយោជន៍នៃឫស្សីមិនខុសគ្នាទេ សំខាន់មនុស្សចេះកែច្នៃទាញយកអត្ថប្រយោជន៍ពីឫស្សីបាន។ បច្ចុប្បន្ន ព្រៃឈើដែលជាតម្រូវការរបស់មនុស្សកាន់តែមានបរិមាណតិចៗទៅ ហើយទៅថ្ងៃអនាគតនឹងមិនអាចបំពេញសេចក្តីត្រូវការប្រើប្រាស់របស់មនុស្សបានឡើយ។ នៅប្រទេសកេនយ៉ា ក្នុងទ្វីបអាហ្វ្រិក កំពុងជំរុញឱ្យស្ថាប័នពាក់ព័ន្ធ និងវិស័យឯកជនខាងកសិកម្មឱ្យអភិវឌ្ឍការដាំដើម

<sup>11</sup> កិច្ចសម្ភាសន៍ជាមួយឯកឧត្តម សូត្រ សំណាង ប្រធានឧទ្យានរាជបណ្ឌិត្យសភាកម្ពុជា តេជោសែន ឫស្សីត្រីប។  
<sup>12</sup> ជារៀងរាល់រដូវធ្វើនំក្រឡាន នៅរដូវច្រូតកាត់រួច (ខែវិច្ឆិកា និងខែធ្នូ) បងប្អូនប្រជាពលរដ្ឋនៅឃុំឆែប១ និងឆែប២ ស្រុកឆែប ខេត្តព្រះវិហារ ធ្វើនំក្រឡានបរិភោគដែលគ្រឿងផ្សំខុសពីនំក្រឡាននៅតំបន់ខេត្តផ្សេងៗទៀតក្នុងប្រទេសកម្ពុជា ដូចជាប្រើល្ង និងសណ្តែកកត្តិក ពិសេសមានទំហំធំខុសប្លែកពីនំក្រឡាននៅស្រុកខេត្តផ្សេងៗដែរ។



ឫស្សីសម្រាប់ជំនួសការប្រើប្រាស់ឈើដែលកំពុងបាត់បង់<sup>13</sup>។ ស្របពេលគ្នានេះដែរ ឫស្សីអាចជំនួសឈើក្នុងតម្រូវការជាច្រើនបាន។ ដូច្នោះ ការដាំដុះឫស្សីបន្ថែមលើផ្ទៃដីទំនេរ អាចបង្កើតឱ្យមានគម្របបែតងជួយដល់បរិស្ថានព្រមទាំងអត្ថប្រយោជន៍ផ្សេងៗទៀត។

ឫស្សីនៅប្រទេសចិនដុះតាំងពី៧០០០ឆ្នាំមុនគ្រិស្តសករាជ<sup>14</sup>។ ដោយឡែកនៅប្រទេសកម្ពុជាមិនមានការសិក្សាបែបវិទ្យាសាស្ត្របង្ហាញពីអាយុកាលឫស្សីដុះដំបូងនៅឡើយ។ អត្ថបទនេះមិនបានពិចារណាដល់ពេលវេលាដែលឫស្សីនៅឧទ្យានរាជបណ្ឌិត្យសភា តេជោសែន ឫស្សីត្រីប ចាប់ផ្តើមដុះនោះទេ។ ប៉ុន្តែ យើងធ្ងល់ថា តើពេលវេលាដែលឫស្សីចាប់ផ្តើមដុះក្នុងទឹកដីឧទ្យានរាជបណ្ឌិត្យសភាកម្ពុជា តេជោសែន ឫស្សីត្រីប ? និងសាកល្បងស្នើសម្មតិកម្ម ថា «តើអ្នកស្លែង ដៃ និងស្មិតដៃកនៅទីនេះ ប្រើធុងឫស្សីសម្រាប់ស្លែង ដៃ និងលត់ដៃកដែរឬទេ ? »។ សម្មតិកម្មនេះអាចប្លែកបន្តិច តែរហូតមកដល់ពេលនេះ ទាំងអ្នកស្រាវជ្រាវជាតិ ទាំងអ្នកស្រាវជ្រាវអន្តរជាតិ កំពុងព្យាយាមសិក្សាស្រាវជ្រាវរកប្រភេទឈើ ដែលគេបានយកមកធ្វើធុងសម្រាប់ស្លែងដៃកនៅសម័យបុរាណ ហើយដែលក៏ពុំទាន់រកឃើញនៅឡើយ។ កន្លងមក ពុំមានអ្នកស្រាវជ្រាវណាម្នាក់បានគិតដល់សម្មតិកម្មនេះឡើយ។ ការណ៍ដែលធ្វើឱ្យយើងលើកសម្មតិកម្មនេះឡើង ដោយសារ ១-ឫស្សីនៅក្នុងឧទ្យានដុះនៅតែក្នុងបណ្តុំទួលសន្តូងស្លែងដៃកតែប៉ុណ្ណោះ, ២-នៅសម័យបច្ចុប្បន្ន គេក៏យកធុងធ្វើពីឫស្សីមកប្រើប្រាស់សម្រាប់ដុតកម្តៅដែរ ហើយកម្តៅទៀតសោតក៏មានកម្តៅខ្លាំងជាងធុងដើមឈើដទៃទៀត។ ការសិក្សាស្រាវជ្រាវមួយគួរត្រូវអនុវត្តតាមបែបវិទ្យាសាស្ត្រដើម្បីបកស្រាយសម្មតិកម្មខាងលើ ព្រមទាំងបង្ហាញថា ឫស្សីមានការប្រើប្រាស់ក្នុងពេលណាមួយ ឬក៏អាចប្រើកែច្នៃជាធុងសម្រាប់ដុតរំលាយវីដៃកដើម្បីទាញយកដៃកមកប្រើ។

យើងខ្ញុំសូមផ្តល់អនុសាសន៍ដល់ឧទ្យានរាជបណ្ឌិត្យសភាកម្ពុជា តេជោសែន ឫស្សីត្រីប គួរគ្រប់គ្រងមរតកឫស្សីដែលមានស្រាប់ និងអភិវឌ្ឍដំណាំឫស្សីដែលអាចជាទិសដៅអាទិភាពមួយ ដោយដាំឫស្សីនៅទីតាំងដីណាដែលមិនសូវមានជីជាតិ និងមានដើមឈើដុះឆ្អើលៗ ដោយឫស្សីជាប្រភេទរុក្ខជាតិងាយដាំ មិនរើសដី ហើយអាចដាំដុះជាមួយរុក្ខជាតិផ្សេងៗទៀតបាន ទុកជាអត្តសញ្ញាណមួយនៃតំបន់ឧទ្យានរាជបណ្ឌិត្យសភាកម្ពុជា តេជោសែន ឫស្សីត្រីប ហើយអាចទាញផលឫស្សីយកមកកែច្នៃតាមតម្រូវការផ្សេងៗ ក៏ដូចជាបន្តជួយសហគមន៍ឱ្យមានឫស្សីប្រើប្រាស់ជារៀងរហូត។

<sup>13</sup> Kigomo, Bernard N., *Guidelines for Growing Bamboo*, KEFRI Guideline Series: No. 4-April 2007, Kenya Forestry Research Institute, 2007  
<sup>14</sup> [http://www.chinatoday.com/culture/bamboo\\_and\\_chinese/bamboo\\_and\\_chinese\\_culture.htm](http://www.chinatoday.com/culture/bamboo_and_chinese/bamboo_and_chinese_culture.htm)

## ឯកសារយោង

ព្រះរាជក្រឹត្យលេខ នស/រកត/០៤១៤/៤៣៦ ចុះថ្ងៃទី១៧ ខែមេសា ឆ្នាំ២០១៤ ស្តីពី ការបង្កើតឧទ្យាន  
រាជបណ្ឌិត្យសភាកម្ពុជា តេជោសែន ឫស្សីត្រីប

នូ ចាន់សុភី, ផុន កសិកា, ប្រែង ពិសិដ្ឋ... « សម្បត្តិបេតិកភណ្ឌវប្បធម៌រូបិយវិទ្យា និងមរតកវប្បធម៌អរូបិយ នៅឧទ្យាន  
រាជបណ្ឌិត្យសភាកម្ពុជា តេជោសែន ឫស្សីត្រីប និងការសិក្សាអង្កេតមរតកវប្បធម៌អរូបិយដូចគ្នានៅខេត្តកំពង់ធំ ខេត្ត  
ស្ទឹងត្រែង និងខេត្តក្រចេះ», វិទ្យាស្ថានវប្បធម៌ និងវិចិត្រសិល្បៈ, រាជបណ្ឌិត្យសភាកម្ពុជា, ២០១៨

វេចនានុក្រមខ្មែរ, បោះពុម្ពលើកទី៥

កិច្ចសម្ភាសន៍ជាមួយឯកឧត្តម សូត្រ សំណាង ប្រធានឧទ្យានរាជបណ្ឌិត្យសភាកម្ពុជា តេជោសែន ឫស្សីត្រីប

កិច្ចសម្ភាសន៍លោក ស្នង សាត ប្រជាពលរដ្ឋរស់នៅក្នុងភូមិឆែបលិច ឃុំឆែប១ ស្រុកឆែប ខេត្តព្រះវិហារ

Bernard N. Kigomo, *Guidelines for Growing Bamboo*, KEFRI Guideline Series: No. 4-April 2007, Kenya Forestry Research Institute, 2007

<https://www.usaid.gov/cambodia/environment-and-global-climate-change>

<http://www.geres.eu/en/development-of-a-sustainable-bamboo-charcoal-production-center>

<https://globalfoodbook.com/28-incredible-benefits-of-the-bamboo-plant>

[http://www.chinatoday.com/culture/bamboo\\_and\\_chinese/bamboo\\_and\\_chinese\\_culture.htm](http://www.chinatoday.com/culture/bamboo_and_chinese/bamboo_and_chinese_culture.htm)